

WYJAŚNIENIA TREŚCI SIWZ

w postępowaniu o udzielenie zamówienia publicznego. Nazwa zadania
„Zagospodarowanie dziedzińca zamkowego w Człuchowie realizowane w ramach projektu „Skarb krzyżacki w naszych rękach” – prace restauratorskie i adaptacyjne zamku krzyżackiego w Człuchowie na cele kulturotwórcze i turystyczne.”
nr sprawy: RIPiOŚ.2711.19.2013.MA

W odpowiedzi na skierowane do Zamawiającego zapytania dotyczące treści specyfikacji istotnych warunków zamówienia informujemy:

Pytania z dnia: 01.10.2013r.

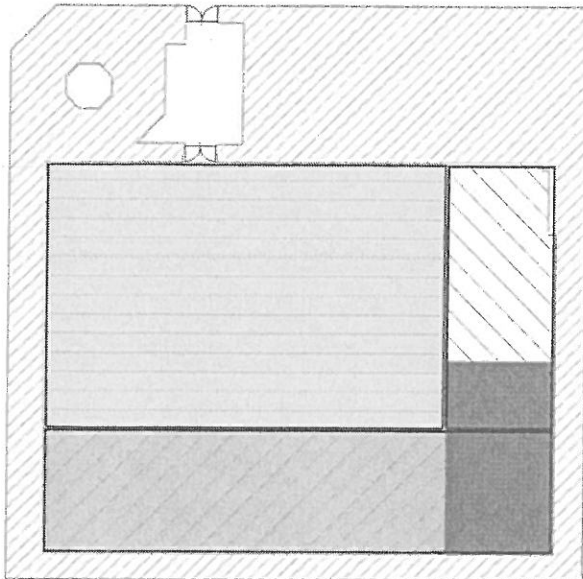
Pytanie 1



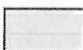
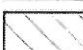
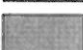
Proszę o wyjaśnienie nieścisłości między sformułowaniami dotyczącymi zakresu realizacji prac archeologicznych a skrzydle wschodnim zamku. W programie funkcjonalno-użytkowym pojawiają się sformułowania, że obszar ten jest przebadany (rycina), jak też przeznaczony do badań (opis i tabela z kubaturą gruzu do usunięcia). Proszę zatem o określenie badań archeologicznych w tym rejonie zamku.

Odpowiedź

Dotychczasowe badania archeologiczne w skrzydle wschodnim objęły tylko jego południową część, czyli około 1/4 jego powierzchni. Badania winny być zatem kontynuowane w środkowej i północnej części tego skrzydła do planowanej głębokości 165,00 m npm. Szacowana objętość zasypisk do usunięcia podana jest w tabeli. Załączamy też korektę ryciny zamieszczonej w programie Funkcjonalno-Użytkowym.





-  MURY ZAMKU
 OBSZAR SKRZYDŁA PD.
 - DO ODKOPANIA I ZBADANIA
 OBSZAR DZIEDZIŃCA I SKRZYDŁA ZACH.
 - DO ODKOPANIA I ZBADANIA
 OBSZAR SZKRYDŁA WSCH.
 - DO ODKOPANIA I ZBADANIA
 OBSZAR SKRZYDŁA POŁUD. I WSCH.
 - ODKOPANY I ZBADANY
- 0 5 10m

Pytania z dnia: 02.10.2013r.

Pytanie 1

Jaka jest rzędna korony muru obwodowego skrzydła południowego oraz rzędna terenu po zewnętrznym obrysie?

Odpowiedź

Ściana zachodnia, południowa i wschodnia to mury obwodowe Zamku Wysokiego i są one zachowane do wysokości około 2,5-3 m nad obecny poziom terenu, czyli na wysokość bezwzględną około 174,00-174,50 m npm. W miejscach otworów okiennych mury są zachowane do wysokości 172,00-172,50 m npm. Ściana północna skrzydła południowego jest odkopana tylko częściowo i w tych miejscach jej korona zachowana na wysokości około 171,00 m npm czyli 0,5 m poniżej obecnego poziomu terenu, a jeden metr powyżej dziedzińca.

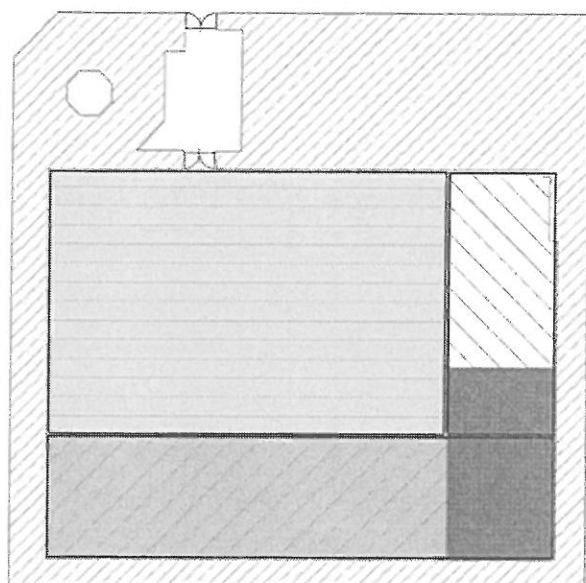
Pytanie 2


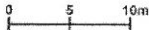
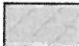
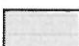

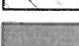
Proszę o wyjaśnienie nieścisłości między sformułowaniami dotyczącymi zakresu realizacji prac archeologicznych w skrzydle wschodnim zamku określonych w PFU w załączniku nr 3 w stosunku do SIWZ a co za tym idzie również zakresu prac konserwatorskich odsłoniętych partii. Proszę o przedstawienie w formie graficznej zakresu murów przeznaczonych do konserwacji.

Odpowiedź



Dotychczasowe badania archeologiczne w skrzydle wschodnim objęły tylko jego południową część, czyli około 1/4 jego powierzchni. Badania winny być zatem kontynuowane w środkowej i północnej części tego skrzydła do planowanej głębokości 165,00 m npm. Szacowana objętość zasypisk do usunięcia podana jest w tabeli. Załączamy też korektę ryciny zamieszczonej w programie Funkcjonalno-Użytkowym.



	MURY ZAMKU	
	OBSZAR SKRZYDŁA PD. - DO ODKOPANIA I ZBADANIA	
	OBSZAR DZIEDZIŃCA I SKRZYDŁA ZACH. - DO ODKOPANIA I ZBADANIA	
	OBSZAR SZKRZYDŁA WSCH. - DO ODKOPANIA I ZBADANIA	
	OBSZAR SKRZYDŁA POŁUD. I WSCH. - ODKOPANY I ZBADANY	

Pytanie 3

Czy w zakresie przewidzianych prac określonych pkt. III/2/1 SIWZ podpunkt *wykonanie (i uzupełnienie) inwentaryzacji budowlanej i fotogrametrycznej odsłoniętych partii zamku, stanowiących przedmiot zamówienia* odnosi się do stanu obecnego Zamku, czy po wykonaniu prac konserwatorskich. Jeżeli do stanu obecnego to jaki zakres trzeba uzupełnić.

Odpowiedź

W zakresie prac fotogrametrycznych punkt ten odnosi się do stanu obecnego czyli przed konserwacją. Uzupełnienia dokumentacji fotogrametrycznej wymaga cały obszar do rozpoznania w toku planowanych badań archeologicznych.

Pytania z dnia 03.10.2013r.

Pytanie 1

Czy zamawiający jest w stanie wskazać miejsce zdeponowania wywiezionego urobku pochodzącego z badań archeologicznych?

Odpowiedź

Teren przy zamkniętym składowisku Kiełpin. Wykonawca ma obowiązek uzgodnić formę/sposób wstępu na teren z zarządzającym terenem Przedsiębiorstwem Komunalnym Spółka z o.o., ul. Sobieskiego 11, 77-300 Człuchów. Odległość do składowiska wynosi ok. 6 km w jedną stronę.

Pytanie 2

W Programie Funkcjonalno-Użytkowym oraz na załączonych do niego rycinach 1 i 3 przewidywana głębokość wykopów archeologicznych ma wynieść około 6,5 m (do rzędnej 165,00 m) do poziomu planowanej ścieżki dydaktycznej. Czy Zamawiający przewiduje prowadzenie prac głębiej tj. calca archeologicznego i czy jest w stanie oszacować tę głębokość?

Odpowiedź

Wykonawca ma realizować prace archeologiczne do calca archeologicznego, którego głębokość w badanym rejonie jest szacowana na poziomie 164,0 m npm. Koszt planowanych badań archeologicznych powinien zawierać pełen zakres badań archeologicznych tj. do calca archeologicznego,

Pytanie 3

Na s. 32 programu funkcjonalno- użytkowego załączona jest rycina, która sugeruje, że zachodnie skrzydło nie jest objęte żadnymi pracami archeologicznymi, a skrzydło wschodnie jest już rozpoznane (odkopane) tymczasem w opisie prac budowlanych i archeologicznych obydwie te części są wymienione w zakresie badań archeologicznych. Proszę o uściślenie obszaru i zakresu badań archeologicznych?

Odpowiedź

Do badań archeologicznych jest przewidziane skrzydło wschodnie i południowe. Prace będą realizowane do calca archeologicznego znajdującego się na głębokości około 164,00 m npm, a odtwarzany poziom użytkowy będzie się znajdował na głębokości 165,00 m npm. Skrzydła te zostały rozpoznane w południowo-wschodnim narożniku zamku i stąd wiedza o głębokości nawarstwień. Szacunki kubatury gruzu przewidzianego do usunięcia nie obejmują już usuniętego urobku ziemi i są wskazane w tabeli na s. 31 PFU. Do badań przeznaczony jest także dziedziniec zamkowy i skrzydło zachodnie ale do głębokości bruku czyli około 170,00 m npm.)

Pytanie 4

Co należy rozumieć pod pojęciem „przemieszczenie armaty zlokalizowanej na dziedzińcu” – miejsce przemieszczenia?

Odpowiedź

Przemieszczenie armaty dotyczy przemieszczenia jej z dziedzińca zamkowego (poprzez mury okalające) na zewnątrz obiektu zamkowego. Odległość transportu do 500m. Nie istnieje możliwość toczenia armaty poprzez zagospodarowaną już przestrzeń.

Pytanie 5

Jaka jest powierzchnia murów zabytkowych Zamku, które zostaną odsłonięte po wykonanych pracach archeologicznych i będą poddane pracom konserwatorskim?



Odpowiedź

Zamawiający nie jest w stanie precyzyjnie wskazać żądanej powierzchni bowiem na łączną sumę m² murów składają się mury, które będą dopiero odsłonięte w toku prac archeologicznych (nieznana jest m.in. liczba i kubatura klatek schodowych i nisz w murach). Szerokość, długość i wysokość odsłoniętych ścian skrzydeł zamkowych oraz dziedzińca pozwala jednak przypuszczać, że powierzchnia murów do konserwacji będzie nie mniejsza niż około 1450 m².

Pytania z dnia 03.10.2013r.

Pytanie 1

W Specyfikacji Istotnych Warunków Zamówienia [SIWZ] pkt III/2/3 podpunkt drugi brzmi: usunięcie zasypów ziemnych z terenu dziedzińca i piwnic – proszę o precyzyjne sformułowanie o jakie piwnice chodzi?

Odpowiedź

Piwnice, które zostaną odkopane w trakcie realizacji zadania oraz zdeponowany urobek pochodzący z wcześniejszych badań archeologicznych. Zalecana wizja lokalna.

Pytanie 2

Czy inwentaryzacja fotogrametryczna dotyczy również zewnętrznego obrysu skrzydła południowego?

Odpowiedź

Tak, dotyczy.

Pytanie 3

Czy w istniejącej części obiektu muzealnego są zainstalowane systemy CCTV, SAP i SSWiN?

Odpowiedź

Tak, są zainstalowane.

Pytanie 4

Czy istniejące systemy CCTV, SAP i SSWiN mają możliwość rozbudowy o nowe elementy dla projektowanej części?

Odpowiedź

Teoretycznie mają taką możliwość. Szczegółowe rozwiązania będą zadaniem projektantów oferenta z uwagi na rodzaj zamówienia „zaprojektuj i wykonaj”.

Pytanie 5

Gdzie zlokalizowane będzie pomieszczenie teletechniczne/serwerownia, w której zamontowane będą rejestratory CCTV, centrala SAP, centrala SSWiN, UPSy itp.?

Odpowiedź

Obecnie takie pomieszczenia znajdują się w budynku zamku. Szczegółowe rozwiązania będą zadaniem projektantów oferenta.



Pytanie 6

Gdzie zlokalizowane będzie stanowisko nadzoru wizyjnego (monitory CCTV i elementy sterownicze)?

Odpowiedź

Obecnie takie pomieszczenia znajdują się w budynku zamku. Szczegółowe rozwiązania będą zadaniem projektantów oferenta.

Pytanie 7

Czy w projektowanej części przewiduje się systemy łączności (aparaty telefoniczne) lub sieci komputerowe (komputery, infokioski i inne urządzenia wystawiennicze korzystające z sieci LAN)? Czy przewiduje się dostęp do internetu dla personelu i zwiedzających?

Odpowiedź

Nie przewiduje się.

Pytanie 8

Czy do istniejącego obiektu wykonane jest przyłącze kablowe telekomunikacyjne, czy konieczna jest dopiero jego budowa? Czy na terenie obiektu istnieje kanalizacja kablowa, czy wymagana jest jej rozbudowa lub budowa nowej?

Odpowiedź

Jest wykonane kablowe przyłącze telekomunikacyjne. Na terenie obiektu istnieje kanalizacja kablowa, a zakres ewentualnej rozbudowy będzie zadaniem projektantów.

Pytanie 9

Jak długo ma być przechowywany rejestrowany sygnał video z kamer CCTV?

Odpowiedź

Do ustalenia w trakcie projektowania.

Pytanie 10

Czy system CCTV ma obejmować ochroną również teren zewnętrzny (dookoła przedmiotowego obiektu, ogrodzenie, podjazd, parking itp.)?

Odpowiedź

System CCTV ma obejmować teren dziedzińca, który jest terenem otwartym ogrodzonym murem. Nie ma potrzeby, aby system obejmował podjazdy, parkingi, ogrodzenia itp.

Pytanie 11

Co ma chronić system CCTV – ogólnie widok pomieszczeń i ciągów komunikacyjnych czy również poszczególne eksponaty?

Odpowiedź

Szczegółowy zakres do ustalenia w trakcie projektowania.



Pytanie 12

Czy system CCTV ma obserwować wchodzących i wychodzących ludzi (np. rozpoznawanie twarzy w hallu wejściowym do części wystawienniczej)?

Odpowiedź

Przedmiot zamówienia dotyczy obszaru przylegającego do budynku – zamku, otoczony jest murem i dostęp do niego jest możliwy tylko przez wnętrze zamku – dziedziniec bramny. Szczegóły rozwiązania do ustalenia w trakcie projektowania.

Pytanie 13

W jaki sposób system SAP ma zgłaszać alarmy do jednostki Straży Pożarnej (łącność kablowa czy radiowa)?

Odpowiedź

W sposób dwutorowy – radiowo i kablowo. Istniejąca centrala SAP działająca w tym systemie.

Pytanie 14

Czy system SAP ma chronić tylko sale wystawiennicze w nawie kościoła i w piwnicach?

Odpowiedź

Na etapie projektowania okaże się, w jakim zakresie będzie wymagany system SAP.

Pytanie 15

Co ma chronić system SSWiN – wejścia do obiektu, wejścia do poszczególnych stref, wejścia do strefy administracyjnej czy również poszczególne gabloty i ekspozyty?

Odpowiedź

Wszelkie potrzeby w tym zakresie ujawnią się w trakcie projektowania. Zalecana wizja lokalna.

Pytanie 16

Czy przewiduje się oddzielne strefy dla zwiedzających od pozostałej części obiektu?

Odpowiedź

Przewiduje się połączenie dziedzińca zamkowego z obecnie użytkowanym zamkiem jak na rysunku 1 i 2 Programu Funkcjonalno Użytkowego.

Pytanie 17

W jakiej odległości od przedmiotu inwestycji znajduje się sieć lub przyłącze mogące zapewnić zasilanie w wodę (ew. instal. zabezpieczenia przeciwpożarowego) oraz odbiór do kanalizacji deszczowej i sanitarnej oraz czy gestorzy sieci wyrazili zgodę na przyłączenie lub rozbudowę (zapewnienie dostawy i odbioru)?

Odpowiedź

W budynku zamku istnieją instalacje: hydrantowa i tryskaczowa, wodociągowa, kanalizacji sanitarnej oraz instalacja elektryczna. Nie występowało do dnia dzisiejszego o nowe warunki przyłączenia się do sieci.



Pytanie 18

Czy przedmiotowa inwestycja ma zapewnione zewnętrzne zabezpieczenia przeciwpożarowe (zew. hydranty w normatywnych odległościach)?

Odpowiedź

Nie istnieją zewnętrzne zabezpieczenia przeciwpożarowe.

Pytanie 19

Czy istniejąca moc przyłączeniowa prądu jest wystarczająca dla przedmiotowej inwestycji?

Odpowiedź

Do rozpatrzenia na etapie projektowania.

Pytanie 20

Czy przedmiotowy obszar inwestycji jest objęty Miejscowym Planem Zagospodarowania Przestrzennego?

Odpowiedź

Tak, jest objęty.

Pytanie 21

Czy dla zwiększonej ilości turystów oraz planowane działania kulturalne zapewnione zostaną miejsca parkingowe oraz ilość sanitariatów w normatywnych odległościach?

Odpowiedź

Pytanie nie dotyczy obszaru planowanej inwestycji.

Zamawiający informuje, że pytanie oraz odpowiedzi na nie stają się integralną częścią specyfikacji istotnych warunków zamówienia i będą wiążące przy składaniu ofert.

BURMISTRZ

mgr Kyszara Szybajło

Kierownik Zamawiającego

Do wiadomości:
- wszyscy uczestnicy

