

Uchwała Nr XLV/28/2011  
Rady Miejskiej w Człuchowie  
z dnia 23. lutego 2011r.

w sprawie : przystąpienia do sporządzenia miejscowego planu zagospodarowania przestrzennego terenu pod zabudowę mieszkaniową, usługi, komunikację i zielen, obejmującego Stare Miasto z otaczającym Śródmieściem, w Człuchowie.

Na podstawie art.18 ust.2 pkt 5 ustawy z dnia 8 marca 1990 r. o samorządzie gminnym ( jedn. tekst Dz. U. z 2001r Nr 142 poz. 1591 z późn. zm. ) oraz art. 4 ust.1 , art.14 ust. 1, 2 ,3, 5, 6, oraz art. 27 ustawy z dnia 27 marca 2003r. o planowaniu i zagospodarowaniu przestrzennym (Dz. U. Nr 80 poz. 717 ze zm.), na wniosek Burmistrza Miasta Człuchowa

Rada Miejska u c h w a l a, co następuje :

§ 1. Przystąpić do sporządzenia miejscowego planu zagospodarowania przestrzennego terenu pod zabudowę mieszkaniową, usługi, komunikację i zielen, obejmujący Stare Miasto z otaczającym Śródmieściem w Człuchowie w granicach określonych na załączniku graficznym nr 1 do niniejszej uchwały.

§ 2. Przedmiotem opracowania miejscowego planu, o którym mowa w § 1 są przekształcenia funkcjonalno - przestrzenne terenów położonych w granicach opracowywania planu i związane z tym wyznaczenie terenów m. in. dla funkcji : usługowej, mieszkalnej, handlowej i komunikacji.

§ 3. W obszarze przystąpienia do sporządzenia miejscowego planu, o którym mowa w § 1, obowiązują :

1. miejscowy plan zagospodarowania przestrzennego terenu pod zabudowę mieszkaniową, usługi, komunikację i zielen , obejmującego Śródmieście w rejonie ulic : Garbarskiej, Zamkowej, Ogrodowej i Długosza oraz Placu Wolności i Placu Bohaterów w Człuchowie - zatwierdzonego Uchwałą Nr XLVII/325/2002 Rady Miejskiej z dnia 24 maja 2002r. i ogłoszonego w Dzienniku Urzędowym Województwa Pomorskiego Nr 39, poz. 1309 z dnia 12-08-2002r.
2. zmiana miejscowego planu zagospodarowania przestrzennego pod zabudowę mieszkaniową, usługi, komunikację i zielen , obejmującego Śródmieście w rejonie ulic : Garbarskiej, Zamkowej, Ogrodowej i Długosza oraz Placu Wolności i Placu Bohaterów w Człuchowie - zatwierdzonego Uchwałą Nr XV/62/2007 Rady Miejskiej w Człuchowie z dnia 23 sierpnia 2007r. i ogłoszonego w Dzienniku Urzędowym Województwa Pomorskiego Nr 16, poz. 401 z dnia 29-02-2008r.
3. zmiana miejscowego planu zagospodarowania przestrzennego pod zabudowę mieszkaniową, usługi, komunikację i zielen , obejmującego Śródmieście w rejonie ulic : Garbarskiej, Zamkowej, Ogrodowej i Długosza oraz Placu Wolności i Placu Bohaterów w Człuchowie - zatwierdzonego Uchwałą Nr LIV/313/2009 Rady Miejskiej w Człuchowie z dnia 9 grudnia 2009r. i ogłoszonego w Dzienniku Urzędowym Województwa Pomorskiego Nr 36, poz. 595 z dnia 15-03-2010r.

§ 5. Po zakończeniu prac planistycznych i wejściu w życie miejscowego planu, o którym mowa w § 1 tracą moc plany miejscowe wymienione w § 3 ust. 1,2,3.

§ 5. Przyjmuje się następujący zakres ustaleń planu :

1. przeznaczenie terenów oraz linie rozgraniczające tereny o różnym przeznaczeniu lub różnych zasadach zagospodarowania;
2. zasady ochrony i kształtowania ładu przestrzennego;
3. zasady ochrony środowiska, przyrody i krajobrazu kulturowego;
4. zasady ochrony dziedzictwa kulturowego i zabytków oraz dóbr kultury współczesnej;
5. wymagania wynikające z potrzeb kształtowania przestrzeni publicznych;
6. zasady kształtowania zabudowy oraz wskaźniki zagospodarowania terenu, maksymalną i minimalną intensywność zabudowy jako wskaźnik powierzchni całkowitej zabudowy w odniesieniu do powierzchni działki budowlanej, minimalny udział procentowy powierzchni biologicznie czynnej w odniesieniu do powierzchni działki budowlanej, maksymalną wysokość zabudowy, minimalną liczbę miejsc do parkowania i sposób ich realizacji oraz linie zabudowy i gabaryty obiektów;
7. granice i sposoby zagospodarowania terenów lub obiektów podlegających ochronie, ustalonych na podstawie odrębnych przepisów,
8. szczegółowe zasady i warunki scalania i podziału nieruchomości objętych planem miejscowym;
9. szczególne warunki zagospodarowania terenów oraz ograniczenia w ich użytkowaniu, w tym zakaz zabudowy;
10. zasady modernizacji, rozbudowy i budowy systemów komunikacji i infrastruktury technicznej;
11. sposób i termin tymczasowego zagospodarowania, urządzania i użytkowania terenów;
12. stawki procentowe, na podstawie których ustala się opłatę, o której mowa w art. 36 ust. 4.
13. granice obszarów wymagających przeprowadzenia scaleń i podziałów nieruchomości;
14. granice obszarów rehabilitacji istniejącej zabudowy i infrastruktury technicznej;
15. granice obszarów wymagających przekształceń
16. granice terenów pod budowę obiektów handlowych, o których mowa w art. 10 ust. 2 pkt 8;
17. granice terenów rozmieszczenia inwestycji celu publicznego o znaczeniu lokalnym;
18. granice terenów inwestycji celu publicznego o znaczeniu ponadlokalnym, umieszczonych w planie zagospodarowania przestrzennego województwa lub w ostatecznych decyzjach o lokalizacji drogi krajowej, wojewódzkiej lub powiatowej
19. granice terenów rekreacyjno-wypoczynkowych
20. sposób usytuowania obiektów budowlanych w stosunku do dróg i innych terenów publicznie dostępnych oraz do granic przyległych nieruchomości, kolorystykę obiektów budowlanych oraz pokrycie dachów;
21. zasady i warunki sytuowania obiektów małej architektury, tablic i urządzeń reklamowych oraz ogrodzeń, ich gabaryty, standardy jakościowe oraz rodzaje materiałów budowlanych, z jakich mogą być wykonane;
22. minimalną powierzchnię nowo wydzielonych działek budowlanych.

§ 6. Mapa ewidencyjna stanowi załącznik graficzny do niniejszej uchwały.

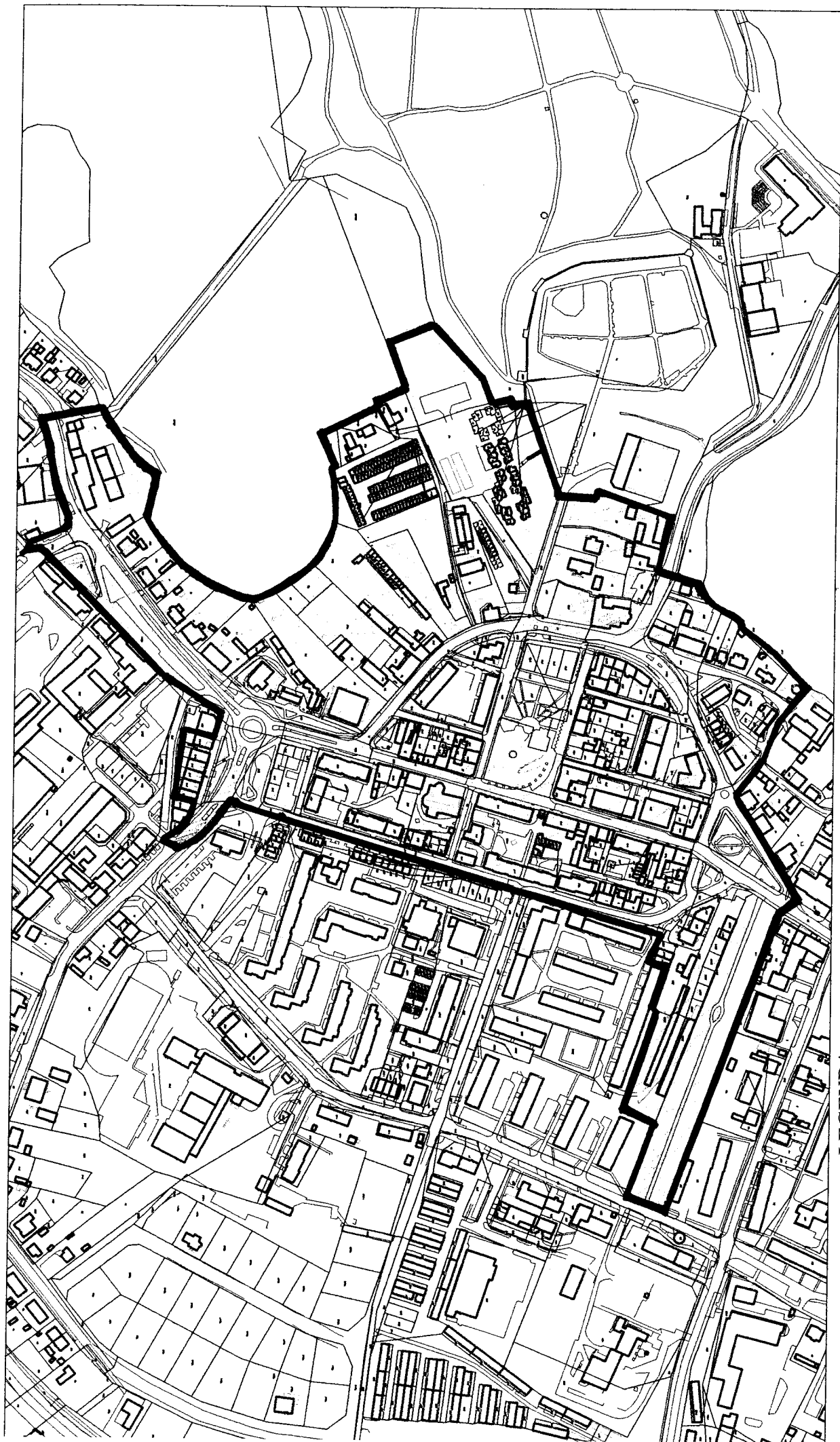
§ 7. Wykonanie uchwały powierza się Burmistrzowi Miasta Człuchowa.

§ 8. Uchwała wchodzi w życie z dniem podjęcia i podlega ogłoszeniu na tablicy ogłoszeń.


PRZEWODNICZĄCA RADY

*Maria Danuta Kordecka*

RADCA PRAWNY  
Grzegorz Ziehlke  
B 430/84



**LEGENDA**

-  granice w których przystępuje się do sporządzenia miejscowego planu zagospodarowania przestrzennego terenu obejmującego Stare Miasto wraz z otaczającym Śródmieściem w Człuchowie.