

Projekt

z dnia 27 marca 2018 r.  
Zatwierdzony przez .....

**BURMISTRZ**  
*m. g. Ryszard Szybajło*

**UCHWAŁA NR XXXVIII. .2018  
RADY MIEJSKIEJ W CZŁUCHOWIE**

z dnia 12 kwietnia 2018 r.

**w sprawie przystąpienia do sporządzenia miejscowego planu zagospodarowania przestrzennego terenu od Ronda Miast Partnerskich do południowej granicy administracyjnej miasta, obejmujący Jezioro Miejskie w Człuchowie**

Na podstawie art. 18 ust. 2 pkt 5 ustawy z dnia 8 marca 1990 r. o samorządzie gminnym (tekst jedn. Dz. U. z 2017 r. poz. 1875 z późn. zm.) oraz art. 4 ust. 1, art. 14 ust. 1, 2, 4, 5 i art. 27 ustawy z dnia 27 marca 2003r. o planowaniu i zagospodarowaniu przestrzennym (tekst jedn. Dz.U. 2017 poz. 1073 z późn. zm.), uchwała się, co następuje:

§ 1. Przystępuje się do sporządzenia miejscowego planu zagospodarowania przestrzennego terenu od Ronda Miast Partnerskich do południowej granicy administracyjnej miasta, obejmujący Jezioro Miejskie w Człuchowie.

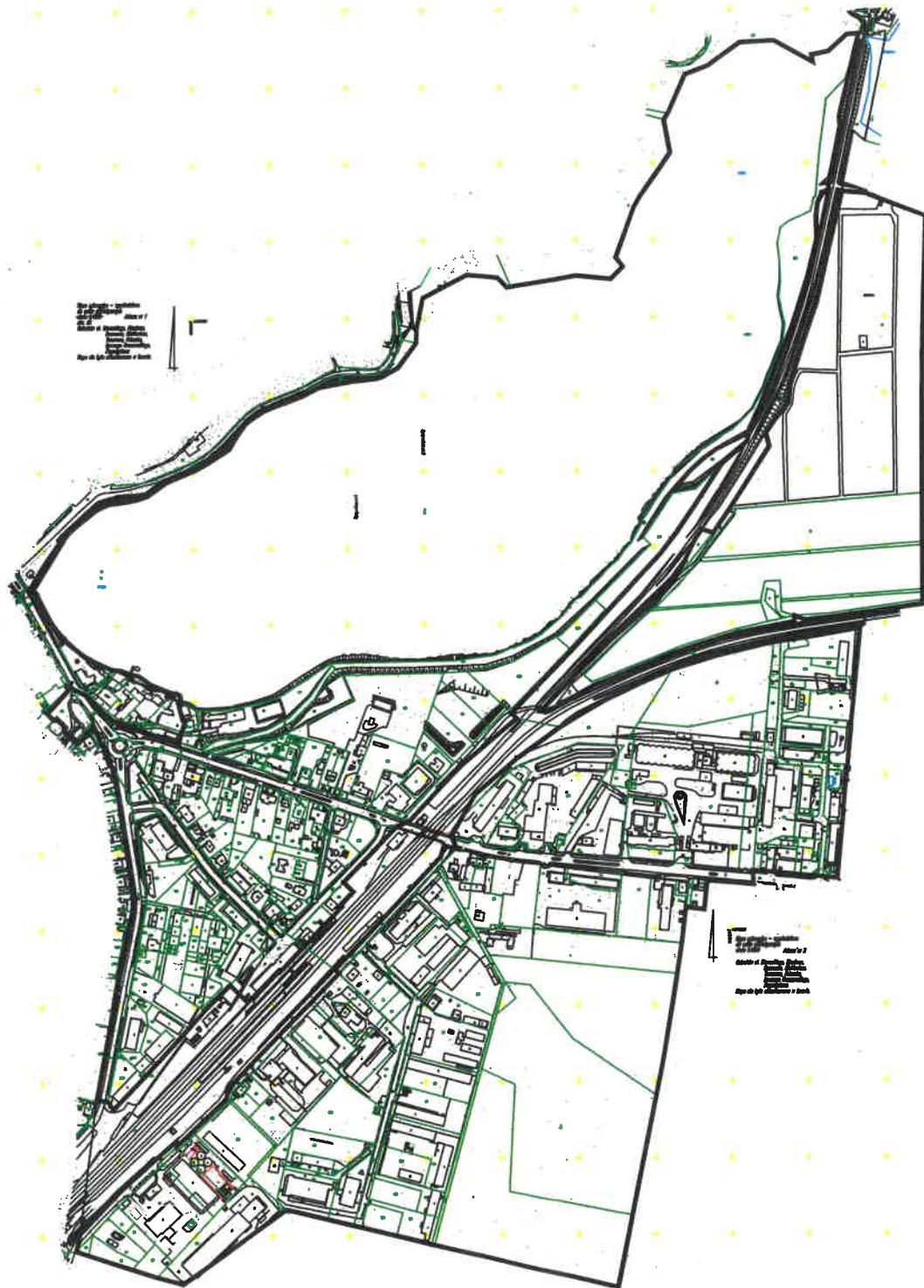
§ 2. Granice obszaru objętego projektem planu przedstawiono na załączniku graficznym do niniejszej uchwały, stanowiącym integralną część uchwały.

§ 3. Wykonanie uchwały powierza się Burmistrzowi Miasta Człuchowa.

§ 4. Uchwała wchodzi w życie z dniem podjęcia i podlega ogłoszeniu na tablicy ogłoszeń.

Przewodniczący Rady

**Jerzy Górny**



 GRANICE OBSZARU OBJĘTEGO PROJEKTEM PLANU

Załącznik graficzny do uchwały Nr XXXVIII. .2018 r.  
Rady Miejskiej w Człuchowie z dnia 12 kwietnia 2018 r.

## Uzasadnienie

**w sprawie przystąpienia do sporządzenia miejscowego planu zagospodarowania przestrzennego terenu od Ronda Miast Partnerskich do południowej granicy administracyjnej miasta, obejmujący Jezioro Miejskie w Człuchowie, wraz z analizą zasadności przystąpienia do sporządzenia planu i stopnia zgodności przewidywanych rozwiązań z ustaleniami obowiązującego studium miasta Człuchów.**

1. Zakres terenu objętego uchwałą o przystąpieniu do sporządzania miejscowego planu zagospodarowania przestrzennego terenu od Ronda Miast Partnerskich do południowej granicy administracyjnej miasta, obejmujący Jezioro Miejskie w Człuchowie, określają granice obszaru objętego projektem planu przedstawione na załączniku graficznym do uchwały.

2. W w/w granicach znajdują się:

1) w większości działki nieobjęte żadnym obowiązującym miejscowym planem zagospodarowania przestrzennego;

2) fragment obszaru, dla którego obowiązują ustalenia miejscowego planu zagospodarowania przestrzennego dla terenu obejmującego: Grodzisko, Zamek, Park Miejski Lasek Luizy, Jezioro Miejskie Małe i Ośrodek Sportu i Rekreacji (OSiR) nad Jeziorem Rychnowskim w Człuchowie – uchwalonego uchwałą Nr XXIII.162.2016 Rady Miejskiej w Człuchowie z dnia 03.10.2016 r. i ogłoszonego w Dzienniku Urzędowym Województwa Pomorskiego poz. 3448 z dnia 20.10.2016 r.

3. Celem opracowania miejscowego planu jest przede wszystkim:

1) prawne uporządkowanie przeznaczenia terenów najbardziej narażonych na zniekształcenie względem ustaleń obowiązującego studium z uwagi na nasilającą się tendencję do powstawania zabudowy mieszkaniowej wśród terenów zabudowy przemysłowej, co jest sprzeczne z przyjętą w studium polityką planistyczną - jest to jedyny obszar w mieście, w którym zauważa się rozbieżność pomiędzy ustaleniami studium, a zmianami w strukturze przestrzennej miasta w wyniku braku planu miejscowego;

2) ochrona planem historycznego przedmieścia „Wschodnie Przedmieście”;

3) aktualizacja obowiązującego planu w granicach objętych projektem planu i weryfikacja jego zapisów w zakresie przeznaczenia terenu i warunków urbanistycznych, związanych z dostosowaniem do zmienionych potrzeb;

4) rozpatrzenie wniosków o zmianę i sporządzenie miejscowego planu zagospodarowania przestrzennego.

4. Zasadność przystąpienia do sporządzenia miejscowego planu zagospodarowania przestrzennego wynika z potrzeby uszanowania prawa do własności wynikającej z art. 64 Konstytucji Rzeczypospolitej Polskiej oraz art. 6 ustawy o planowaniu i zagospodarowaniu przestrzennym, zgodnie z którym każdy ma prawo w granicach określonych ustawą do zagospodarowania terenu, do którego ma tytuł prawny, zgodnie z warunkami ustalonymi w miejscowym planie zagospodarowania przestrzennego terenu, jeżeli nie narusza to chronionego prawem interesu publicznego osób trzecich.

5. Zgodnie z art. 27 ustawy z dnia 27 marca 2003 r. o planowaniu i zagospodarowaniu przestrzennym zmiana miejscowego planu zagospodarowania przestrzennego następuje w takim trybie w jakim jest on uchwalany, a po uprawomocnieniu się przedmiotowego planu w/w obowiązujący plan utraci moc w części, w granicach obszaru objętego planem miejscowym, w obrębie których będą obowiązywały ustalenia przedmiotowego planu.

6. Planowane przedsięwzięcie jest zgodne z kierunkami polityki przestrzennej miasta określonymi w studium uwarunkowań i kierunków zagospodarowania przestrzennego miasta Człuchów uchwalonym uchwałą nr LIII/306/2009 Rady Miejskiej w Człuchowie z dnia 25 listopada 2009 r., gdyż przedmiotowy teren znajduje się w obszarach oznaczonych jako strefy:

1) H - produkcyjno - usługowa w rejonie ulic Mickiewicza, Towarowej i Słowackiego,

2) C - miejska strefa mieszkaniowo - usługowa, przy dworcu kolejowym,

3) J – rekreacyjna strefa jezior człuchowskich,

więc miejscowy plan zagospodarowania przestrzennego nie naruszy ustaleń obowiązującego studium uwarunkowań i kierunków zagospodarowania przestrzennego miasta Człuchów.