



PROGNOZA ODDZIAŁYWANIA
NA ŚRODOWISKO

USTALEŃ

*miejscowego planu zagospodarowania przestrzennego
dla terenu położonego pomiędzy ul. Mickiewicza
a ul. Towarową w Człuchowie*

Autor: mgr inż. Marta Wiśniewska

Marta Wiśniewska

SPIS TREŚCI:

1. Przedmiot opracowania.
2. Cel i zakres pracy.
3. Podstawy prawne i materiały wyjściowe.
4. Metody zastosowane przy sporządzaniu prognozy.
5. Powiązania z innymi dokumentami.
6. Istniejący stan środowiska oraz potencjalne zmiany tego stanu w przypadku braku realizacji projektowanego dokumentu.
 - 6.1. Środowisko przyrodnicze.
 - 6.2. Jakość środowiska i jego zagrożenia.
 - 6.3. Flora i fauna.
 - 6.4. Obszary prawnie chronione oraz formy ochrony przyrody.
 - 6.5. Zagospodarowanie terenu.
 - 6.6. Tendencje zmian w środowisku w przypadku braku mpzp.
7. Opis projektowanego zagospodarowania.
8. Ocena warunków zagospodarowania terenu określonych w projekcie mpzp wynikających z potrzeb ochrony środowiska.
 - 8.1. Tworzenie warunków ochrony środowiska, w tym ochrona wód i gleby, powietrza, bioróżnorodności.
 - 8.2. Ochrona walorów kulturowych i krajobrazowych.
9. Ocena rozwiązań funkcjonalno-przestrzennych.
 - 9.1. Zgodność z uwarunkowaniami określonymi w opracowaniu ekofizjograficznym.
 - 9.2. Zgodności z przepisami prawa dotyczącymi ochrony środowiska.
10. Ocena wpływu projektowanego zagospodarowania na środowisko przyrodnicze i zdrowie ludzi.
11. Rozwiązania mające na celu zapobieganie, ograniczanie lub kompensację przyrodniczą negatywnych oddziaływań na środowisko.
 - 11.1. Ochrona klimatu i adaptacja do zmian klimatu.
 - 11.2. Realizacja celów środowiskowych dla jednolitych części wód.
12. Przewidywane metody analizy skutków realizacji projektowanego dokumentu – częstotliwości jej przeprowadzania oraz rozwiązania alternatywne do projektu planu.
13. Streszczenie sporządzone w języku niespecjalistycznym.

1. PRZEDMIOT OPRACOWANIA

Przedmiotem oceny zawartej w niniejszej prognozie są ustalenia dla miejscowego planu zagospodarowania przestrzennego dla terenu położonego pomiędzy ul. Mickiewicza a ul. Towarową w Człuchowie, zgodnie z Uchwałą Nr LIII.432.2023 Rady Miejskiej w Człuchowie z dnia 14 czerwca 2023 r. w sprawie przystąpienia do sporządzenia miejscowego planu zagospodarowania przestrzennego dla terenu położonego pomiędzy ul. Mickiewicza a ul. Towarową w Człuchowie.

Sporządzenie zmiany w/w planu następuje na wniosek inwestora. Zmiana planu ma polegać na dopuszczeniu lokalizacji zakładów o zwiększonym lub dużym ryzyku wystąpienia poważnej awarii przemysłowej. Podczas procedury sporządzania planu będzie przeanalizowana także potrzeba poszerzenia publicznej drogi gminnej ul. Mickiewicza, oraz ujednoczenie terenu poprzez wprowadzenie wyłącznie funkcji zabudowy produkcyjno-usługowej.

Zasadność przystąpienia do sporządzenia miejscowego planu zagospodarowania przestrzennego wynika z potrzeby uszanowania prawa do własności wynikającej z art. 64 Kontynuacji Rzeczpospolitej Polskiej oraz art. 6 ustawy o planowaniu i zagospodarowaniu przestrzennym, zgodnie z którym każdy ma prawo w granicach określonych ustawą do zagospodarowania terenu, do którego ma tytuł prawny, zgodnie z warunkami określonymi w miejscowym planie zagospodarowania przestrzennego terenu, jeśli nie narusza to chronionego prawem interesu publicznego osób trzecich.

Podstawę prawną prognozy oddziaływania na środowisko ustaleń tegoż Planu stanowi ustawa z dnia 27 marca 2003 r. o planowaniu i zagospodarowaniu przestrzennym (Dz. U. z 2023 r. poz. 977 z późn. zm.) oraz ustawa z dnia 3 października 2008 r. o udostępnianiu informacji o środowisku i jego ochronie, udziale społeczeństwa w ochronie środowiska oraz o ocenach oddziaływania na środowisko (Dz. U. z 2023 r. poz. 1094 z późn. zm.).

2. CEL I ZAKRES PRACY

Celem prognozy jest określenie i ocena skutków dla środowiska przyrodniczego i zdrowia ludzi, które mogą wynikać ze projektowanego przeznaczenia obszaru miasta Człuchów, objętego projektem miejscowego planu zagospodarowania przestrzennego.

Prognoza oddziaływania na środowisko do zmiany miejscowego planu zagospodarowania przestrzennego obszaru części miasta Człuchów w ramach strategicznej oceny na środowisko – stosownie do stanu współczesnej wiedzy i metod oceny – obejmuje analizę uwarunkowań naturalnych i antropogenicznych ustaleń miejscowego planu zagospodarowania przestrzennego dla terenu położonego pomiędzy ul. Mickiewicza a ul. Towarową w Człuchowie, a także potencjalny wpływ na środowisko (możliwe przekształcenia) wynikający z realizacji ustaleń w/w planu.

Prognoza oddziaływania na środowisko została opracowana zgodnie z art. 51 ust. 2 Ustawy z dnia 3 października 2008 r. o udostępnianiu informacji o środowisku, jego ochronie, udziale społeczeństwa w ochronie środowiska oraz o ocenach oddziaływania na środowisko i zgodnie z powyższym artykułem zawiera, określa, analizuje i ocenia:

- informacje charakteryzujące projektowany dokument ze względu na jego zawartość, cel i powiązania z innymi dokumentami,
- informacje o stosowanych metodach sporządzania prognozy,
- propozycje dotyczące przewidywanych metod analizy skutków realizacji postanowień projektu z częstotliwością jej przeprowadzania,
- istniejący stan oraz potencjalne zmiany tego stanu w przypadku braku realizacji założeń projektowanego dokumentu,
- stan środowiska na obszarach objętych znaczącym oddziaływaniem,

- istniejące problemy ochrony środowiska istotne z punktu widzenia realizacji projektowanego dokumentu, w szczególności dotyczące obszarów podlegających ochronie na podstawie ustawy z dnia 16 kwietnia 2004 r. o ochronie przyrody,
- przewidywane znaczące oddziaływania, w tym oddziaływania bezpośrednie, pośrednie, wtórne, skumulowane, krótkoterminowe, średnioterminowe i długoterminowe, stałe i chwilowe oraz pozytywne i negatywne na środowisko i zdrowie ludzi,
- streszczenie w języku niespecjalistycznym.

Prognoza oddziaływania na środowisko do projektu miejscowego planu zagospodarowania przestrzennego dla terenu położonego pomiędzy ul. Mickiewicza a ul. Towarową w Człuchowie składa się z części tekstowej i graficznej.

Zakres prognozy jest zgodny z warunkami określonymi przez Państwowego Powiatowego Inspektora Sanitarnego w Człuchowie oraz Regionalnego Dyrektora Ochrony Środowiska w Gdańsku. Ponadto, w związku z koniecznością uzyskania niezbędnych opinii i uzgodnień oraz wyłożeniem projektu planu miejscowego wraz z niniejszą prognozą oddziaływania na środowisko do publicznego wglądu zainteresowani mogą składać uwagi i wnioski, które będą rozpatrywane.

Przedmiotowy teren objęty jest miejscowym planem zagospodarowania przestrzennego terenu, zgodnie Uchwałą Nr XXIII.190.2020 Rady Miejskiej w Człuchowie z dnia 29.10.2020 r., w sprawie miejscowego planu zagospodarowania przestrzennego terenu od Ronda Miast Partnerskich do południowej granicy administracyjnej miasta, obejmującego Jezioro Miejskie w Człuchowie (ogłoszony w Dzienniku Urzędowym Województwa Pomorskiego poz. 5094 z dnia 3 grudnia 2020 r.).

3. PODSTAWY PRAWNE I MATERIAŁY WYJŚCIOWE

1. Uchwała Nr LIII.432.2023 Rady Miejskiej w Człuchowie z dnia 14 czerwca 2023 r. w sprawie przystąpienia do sporządzenia miejscowego planu zagospodarowania przestrzennego dla terenu położonego pomiędzy ul. Mickiewicza a ul. Towarową w Człuchowie.
2. Uchwała Nr XXIII.190.2020 Rady Miejskiej w Człuchowie z dnia 29.10.2020 r., w sprawie miejscowego planu zagospodarowania przestrzennego terenu od Ronda Miast Partnerskich do południowej granicy administracyjnej miasta, obejmującego Jezioro Miejskie w Człuchowie.
3. Uchwała nr XXV.216.2020 Rady Miejskiej w Człuchowie z dnia 14 grudnia 2020 r. w sprawie wyznaczenia Aglomeracji Człuchów.
4. Ustawa z dnia 27 kwietnia 2001 r. Prawo ochrony środowiska (Dz. U. 2022 poz. 2556 z późn. zm.) wraz z wynikającymi z ustawy rozporządzeniami.
5. Ustawa z dnia 3 października 2008 r. o udostępnianiu informacji o środowisku, jego ochronie, udziale społeczeństwa w ochronie środowiska oraz o ocenach oddziaływania na środowisko (t. j. Dz. U. z 2023 r. poz. 1094 z późn.zm.).
6. Ustawa z dnia 27 marca 2003 r. o planowaniu i zagospodarowaniu przestrzennym (Dz. U. z 2023 r. poz. 977 z późn. zm.) wraz z wynikającymi z ustawy rozporządzeniami.
7. Ustawa z dnia 7 lipca 1994 r. Prawo budowlane (t. j. Dz. U. z 2023 r. poz. 682 z późn. zm.).
8. Ustawa z dnia 12 grudnia 2012 r. o odpadach (t. j. Dz. U. z 2023 r. poz. 1587 z późn. zm.) wraz z wynikającymi z ustawy rozporządzeniami.
9. Ustawa z dnia 16 kwietnia 2004 r. o ochronie przyrody (t. j. Dz. U. z 2023 r. poz. 1336) wraz z wynikającymi z ustawy rozporządzeniami.
10. Ustawa z dnia 23 lipca 2003 r. o ochronie zabytków i opiece nad zabytkami (Dz. U. z 2022 r. poz. 840 z późn. zm.).

11. Ustawa z dnia 20 lipca 2017 r. Prawo wodne (t. j. Dz. U. z 2023 r. poz. 1478) wraz z wynikającymi z ustawy rozporządzeniami.
12. Ustawa z dnia 3 lutego 1995 r. o ochronie gruntów rolnych i leśnych (t. j. Dz. U. z 2022 r. poz. 2409 z późn. zm.).
13. Ustawa z dnia 9 czerwca 2011r. Prawo geologiczne i górnicze (t. j. Dz. U. z 2023 r. poz. 633).
14. Ustawa z dnia 28 września 1991 r. o lasach (t. j. Dz. U. z 2023 r. poz. 1356).
15. Ustawa z dnia 10 kwietnia 1997 r. Prawo energetyczne (t. j. Dz. U. z 2022 r. poz. 1385 z późn. zm.).
16. Rozporządzenie Ministra Środowiska z dnia 18 września 2012 r. w sprawie poziomów niektórych substancji w powietrzu (Dz. U. z 2012 r., poz. 1031),
17. Rozporządzenie Ministra Środowiska z dnia 1 października 2012 r. w sprawie dopuszczalnych poziomów hałasu w środowisku (Dz. U. z 2012 r. poz. 1109),
18. Rozporządzenie Ministra Zdrowia z dnia 17 grudnia 2019 r. w sprawie dopuszczalnych poziomów pól elektromagnetycznych w środowisku (Dz. U. z 2019, poz. 2448),
19. Rozporządzenie Ministra Środowiska z dnia 22 czerwca 2017 r. w sprawie obszarów specjalnej ochrony ptaków (Dz. U. z 2017, poz.1416),
20. Rozporządzenie Ministra Środowiska z dnia 13 kwietnia 2010 r. w sprawie siedlisk przyrodniczych oraz gatunków będących przedmiotem zainteresowania Wspólnoty, a także kryteriów wyboru obszarów kwalifikujących się do uznania lub wyznaczenia jako obszary NATURA 2000 (Dz. U. Nr 77, poz. 510),
21. Rozporządzenie Ministra Infrastruktury z dnia 28 kwietnia 2004 r. w sprawie zakresu projektu studium uwarunkowań i kierunków zagospodarowania przestrzennego gminy (Dz. U. Nr 118, poz. 1233).
22. Rozporządzenie Ministra Infrastruktury z dnia 4 listopada 2022 r. w sprawie Planu gospodarowania wodami na obszarze dorzecza Wisły (Dz. U. z 2023 r. poz. 300).
23. Rozporządzenie Rady Ministrów z dnia 10 września 2019 r. w sprawie przedsięwzięć mogących znacząco oddziaływać na środowisko (Dz. U. z 2019 r. poz. 1839).
24. Rozporządzenie Ministra Rozwoju z dnia 29 stycznia 2016 r. w sprawie rodzajów i ilości znajdujących się w zakładzie substancji niebezpiecznych, decydujących o zaliczeniu zakładu do zakładu o zwiększonym lub dużym ryzyku wystąpienia poważnej awarii przemysłowej (Dz. U. z 2016 r., poz. 138).

Materiały planistyczne i publikacje:

1. Studium uwarunkowań i kierunków zagospodarowania przestrzennego miasta Człuchów przyjętego uchwałą Nr LIII/306/2009 Rady Miejskiej w Człuchowie z dnia 25 listopada 2009 r.
2. Objaśnienia do szczegółowej mapy geologicznej Polski 1:50 000 arkusz Człuchów, Warszawa 2012.
3. Geografia Regionalna Polski, J. Kondracki – Warszawa 1998 r.
4. Zasoby bazy danych Urzędu Miejskiego w Człuchowie dotyczące m. in. granic własności.
5. Raporty o stanie środowiska województwa pomorskiego w 2010-2022 r. sporządzone przez Wojewódzki Inspektorat Środowiska w Gdańsku.
6. Strategia Rozwoju Gminy Miejskiej Człuchów na lata 2022-2030.
7. Program ochrony środowiska dla Gminy Miejskiej Człuchów na lata 2019-2022 z perspektywą na lata 2023-2026, Człuchów 2018 r.
8. Opracowanie ekofizjograficzne na potrzeby projektu miejscowego planu zagospodarowania przestrzennego dla terenu położonego przy ul. Plantowej obejmującego Jezioro Urzędowe w Człuchowie, mgr Małgorzata Dziechciarz, mgr Sławomir Flanz, Toruń, czerwiec/lipiec 2021 r.

9. Plan Gospodarki Odpadami dla Województwa Pomorskiego 2022 (PGOWP 2022).
10. Krajowy Program Oczyszczania Ścieków Komunalnych z Aktualizacją.
11. Krajowy Plan Gospodarki Odpadami 2028.
12. Plan zagospodarowania przestrzennego województwa pomorskiego 2030.
13. Mayer J., Heinz-Werner S., Wielki atlas drzew i krzewów, DELTA, Warszawa.
14. Mapa glebowo-rolnicza.
15. www.mapa.korytarze.pl
16. www.mczluchow.e-mapa.net
17. www.geoserwis.gdos.gov.pl
18. www.mos.gov.pl
19. www.klimada.mos.gov.pl
20. www.geoportal.gov.pl
21. www.ochronaklimatu.com
22. www.karty.apgw.gov.pl
23. www.wios.gdansk.pl
24. www.edzienniki.gdansk.uw.gov.pl

Opracowanie poprzedzono analizą materiałów źródłowych oraz wizją w terenie.

Załączniki graficzne:

1. Mapa sytuacyjno – wysokościowa w skali 1:1 000
2. Oświadczenie autora prognozy.

4. METODY ZASTOSOWANE PRZY SPORZĄDZANIU PROGNOZY

W prognozie zastosowano metodę opisową. Podczas sporządzania prognozy punktem odniesienia był istniejący stan środowiska na terenie miasta Człuchów. W pierwszym etapie opisano elementy środowiska, które mogą być narażone na oddziaływania wskutek realizacji ustaleń planu. W drugim etapie dokonano prognozy oddziaływań na środowisko. Opracowanie ma formę opisowo – kartograficzną i jest uzupełnione obserwacjami terenowymi. Wnioskowanie o wpływie prac na poszczególne składowe środowiska oparto na identyfikacji przyczyn i wzajemnych uwarunkowań, które wynikają zarówno z zakresu planowanych prac, jak i naturalnych warunków występujących na analizowanym terenie.

Przy opracowywaniu niniejszej prognozy skorzystano w dużej mierze z informacji i danych zawartych w „*Opracowaniu ekofizjograficznym na potrzeby miejscowego planu zagospodarowania przestrzennego dla terenu położonego pomiędzy ul. Mickiewicza a ul. Towarową w Człuchowie*” (autor: mgr inż. Marta Wiśniewska, Grudziądz, wrzesień 2023 r.).

Prognoza wykonywana jest w trakcie opracowania projektu mpzp bada i analizuje wpływ na środowisko i zdrowie ludzi ustaleń miejscowego planu zagospodarowania przestrzennego.

5. POWIĄZANIA Z INNYMI DOKUMENTAMI

Projekt ustaleń miejscowego planu zagospodarowania przestrzennego dla terenu położonego pomiędzy ul. Mickiewicza a ul. Towarową w Człuchowie, dla którego sporządzono niniejszą prognozę oddziaływania na środowisko, respektuje ustalenia Studium uwarunkowań i kierunków zagospodarowania przestrzennego miasta Człuchów w sferze dyspozycji przestrzennych i zasad oraz kierunków zagospodarowania terenów.

Planowane przedsięwzięcie jest zgodne z kierunkami polityki przestrzennej miasta określonej w studium uwarunkowań i kierunków zagospodarowania przestrzennego miasta Człuchów – Uchwała nr LIII/306/2009 Rady Miejskiej w Człuchowie z dnia 25 listopada 2009r.

Obszar analizowany został oznaczony jako część strefy : H – Strefa produkcyjno - usługowa w rejonie ulic Mickiewicza, Towarowej i Słowackiego.

Przewidywane funkcje terenów w planie miejscowym nie są sprzeczne z obowiązującym studium.

Ustalenia mpzp uwzględniają zapisy zawarte w aktualnym Planie zagospodarowania przestrzennego województwa pomorskiego. Projekt mpzp w pełni nawiązuje do Krajowego Programu Oczyszczania Ścieków Komunalnych wraz z Aktualizacją odnośnie rozwiązań w gospodarce ściekowej oraz do Krajowego Planu Gospodarki Odpadami 2028 odnośnie gospodarki odpadami.

6. ISTNIEJĄCY STAN ŚRODOWISKA ORAZ POTENCJALNE ZMIANY TEGO STANU W PRZYPADKU BRAKU REALIZACJI PROJEKTOWANEGO DOKUMENTU

6.1. ŚRODOWISKO PRZYRODNICZE

6.1.1. Ukształtowanie powierzchni terenu

W świetle podziału Polski na regiony fizycznogeograficzne J. Kondrackiego, zmodyfikowanego w 2018 r. przez zespół pod kierunkiem J. Solona i J. Borzyszkowskiego obszar opracowania znajduje się w całości w granicy mezoregionu Pojezierze Północnokrajęskie. Rzeźba terenu wykazuje klasyczne cechy krajobrazu młodoglacjalnego.

Na obszarze objętym opracowaniem, zwłaszcza w jego wschodniej części dominuje wysoczyzna morenowa płaska. Charakteryzuje się ona niewielkimi różnicami wysokości dochodzącymi do ok. 2-5 m. Na powierzchni wysoczyzny, wznoszącej się w poziomie 160 – 170 m n.p.m., występują lokalnie wzniesienia moren czołowych dochodzące do maksymalnie do 184 m n.p.m (na północny zachód od obszaru opracowania). Nachylenie stoków nie przekracza 2%. Na przedpolu moren, występują również równiny sandrowe i wodnolodowcowe.

Na powierzchni całego obszaru zalegają osady czwartorzędowe. Ich miąższość jest zróżnicowana i zmienia się w zależności od ukształtowania podłoża i współczesnej powierzchni terenu. Maksymalna miąższość osadów plejstoceniowych, na zachód od Człuchowa, dochodzi do 150 m. Osady glacialne, pochodzące z okresu zlodowaceń południowopolskich, stwierdzono tylko w profilach głębszych otworów wiertniczych. Osady zlodowaceń środkowopolskich rozpoczynają się osadami zastoiskowymi lub wodnolodowcowymi, a na nich występuje ciągłą warstwą glina zwałowa, zawierająca liczne ziarna żwirów wapiennych. Strop tych glin, w okolicy Człuchowa, znajduje się na głębokości 100-130 m n.p.m. Tworzy zlodowaceń północnopolskich są dobrze wykształcone na całym omawianym obszarze. Reprezentują je trzy poziomy glin zwałowych, które wraz z towarzyszącymi im osadami wodnolodowcowymi i zastoiskowymi zaliczane są do stadiału głównego. W obrębie tego stadiału występują tu powszechnie na całej powierzchni utwory fazy poznańsko-dobrzyńskiej. Są to głównie gliny zwałowe, miejscami przykryte piaskami i żwirami. Osady te towarzyszą morenom czołowym, ich miąższość jest zmienna, nie przekracza jednak 10 m.

Poniżej osadów czwartorzędowych występują utwory mioceńskie (głównie ropy, mułki i piaski). W utworach tych występują zaburzenia glacicitektoniczne.

Reasumując należy stwierdzić, że w przeważającej części wszystkie tereny wykazują dobre i średnie warunki geologiczne i hipsometryczne dla lokalizacji zabudowy.

W granicach opracowania ani również w ich sąsiedztwie nie ma udokumentowanych złóż kopalin.

6.1.2. Warunki glebowe

Tereny objęte opracowaniem jest zróżnicowany, tak pod względem typologicznym, jak i pod względem wartości użytkowej gleb. W znacznym stopniu o rozmieszczeniu danych typów,

rodzajów i gatunków gleb decyduje występowanie form morfologicznych terenu oraz działalność człowieka.

Na terenie miasta występują przede wszystkim gleby brunatne wylugowane i kwaśne oraz gleby bielnicowe. Gleby brunatne kwaśne dominują na całym obszarze powierzchni wysoczyzny. Wyróżniają się dość silnym zakwaszeniem i wylugowaniem węglanu wapnia w całym profilu glebowym. Znacznie rzadziej na łatwo przepuszczalnych piaskach wykształciły się gleby bielnicowe. W zagłębieniach terenowych, wokół jezior i wzdłuż cieków wodnych, występują czarne ziemie oraz gleby murszowate, torfowe i glejowe.

Przestrzennie przeważają gleby brunatne utworzone z glin zwałowych. Są to głównie gleby klas bonitacyjnych V i VI. Należą one głównie do kompleksu rolniczej przydatności gleb 6. żytni słaby i 7. żytni bardzo słaby. W południowej części terenu objętego opracowaniem, po obu stronach linii kolejowej występują gleby brunatne IVa i IVb klasy bonitacyjnej. Należą one głównie do kompleksu rolniczej przydatności gleb 5. żytni dobry. Na obszarze tym nie występują gleby należące do III klasy bonitacyjnej (na terenie miasta nie występują w ogóle gleby należące do I i II klasy bonitacyjnej). Na analizowanym terenie nie występują grunty orne. Są to głównie zurbanizowane tereny niezabudowane lub w trakcie zabudowy. Według mapy glebowo – rolniczej na obszarze objętym opracowaniem występują gleby brunatne kwaśne i brunatne wylugowane.

Według ewidencji gruntów zdecydowaną większość stanowią użytki rolne – głównie grunty orne „R” IV, a także V i VI. Pozostałe tereny to grunty zabudowane i zurbanizowane („B”, „Ba”, „Bp” i „Bi”).

Gleby narażone są na procesy degradacji. Zjawiska te związane są z tzw. erozją wietrzną, która polega na wywiewaniu cząstek próchnicznych głównie na odkrytych i pozbawionych roślinności obszarach. Natomiast w strefach krawędziowych dolin i rynien polodowcowych oraz zagłębieniach wytopiskowych występują procesy erozji wodnej powierzchniowej i wąwozowej polegające na wymywaniu wierzchnich warstw gleby na terenach o większych spadkach.

6.1.3. Wody powierzchniowe i podziemne.

Przez obszar miasta Człuchowa przebiega dział wodny I rzędu. Południowa i środkowa część miasta leżą w zlewni rzeki: Gwdy (dorzecze Odry), północno-zachodnia zaś w zlewni rzeki Brdy (dorzecze Wisły).

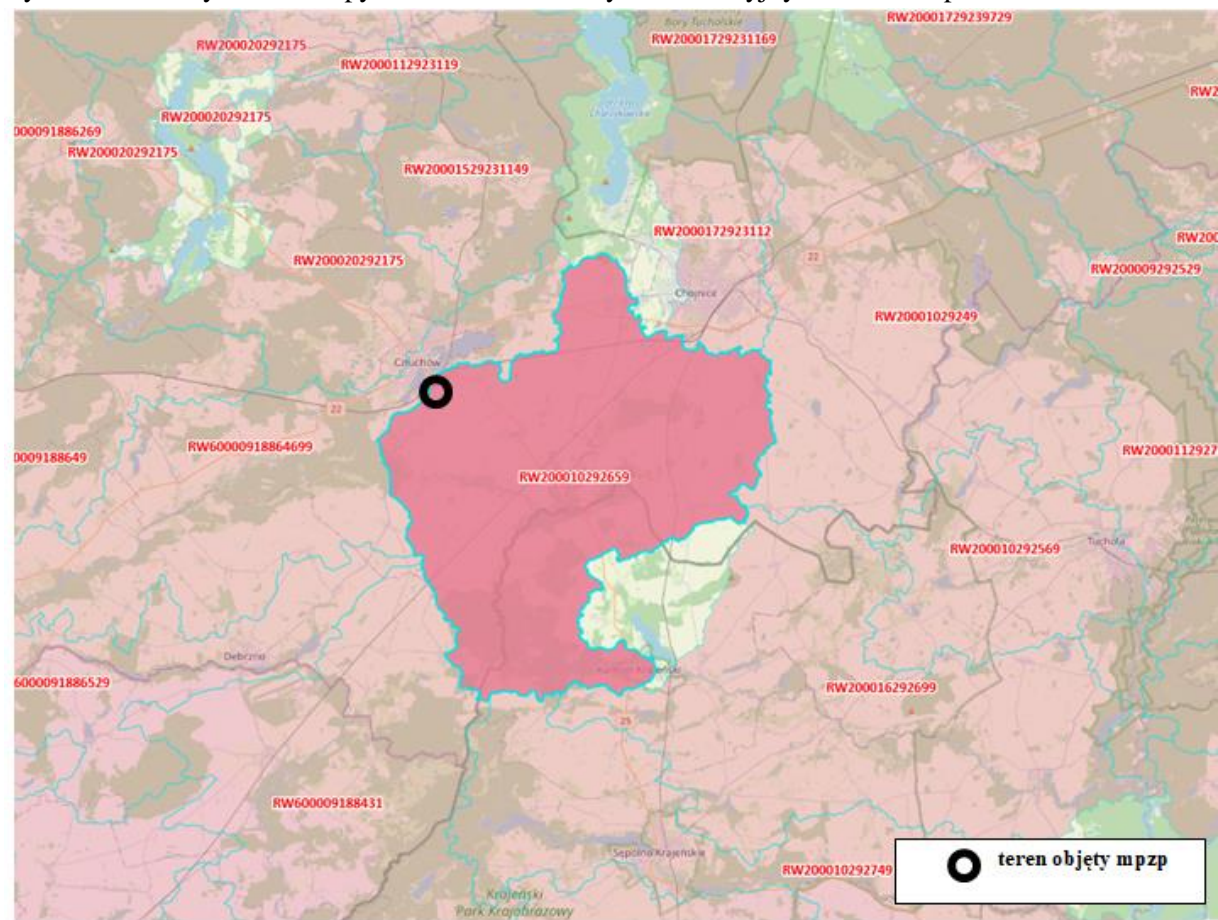
Oddalone na zachód od mpzp Jeziora człuchowskie są stosunkowo głębokie o genezie rynnowej. Ich głębokość maksymalna przekracza 10 m. Odpływ powierzchniowy z jezior zachodzi w kierunku południowo – zachodnim. Jezioro Urzędowe (Szpitalne) w całości położone jest na obszarze objętym opracowaniem. Jego linia brzegowa na znacznej długości stanowi też granicę opracowania. Jezioro ma powierzchnię 72,8 ha i maksymalną głębokość 16,9 m.

Wody jeziora są zanieczyszczone głównie w zakresie wskaźników fizykochemicznych. Jezioro podlega zaawansowanym procesom eutrofizacji.

Teren mpzp nie znajduje się w obszarach narażonych na niebezpieczeństwo powodzi oraz obszarach szczególnego zagrożenia powodzią w rozumieniu ustawy Prawo wodne.

Teren opracowania położony jest w jednolitej części wód powierzchniowych (JCWP) **Kamionka (PLRW200010292659).**

Rysunek nr 1. Wycinek z mapy JCWP z zaznaczonym orientacyjnym terenem opracowania.



Źródło: www.karty.apgw.gov.pl

Występowanie i głębokość wód gruntowych uzależnione jest od intensywności i wielkości źródeł zasilania, a głównie występowania opadów atmosferycznych, budowy litologicznej podłoża, warunkującej jego odpowiednią przepuszczalność oraz od ukształtowania powierzchni terenu. Na obszarze miasta Człuchów można wyróżnić trzy piętra wodonośne występujące w utworach holocenijskich, czwartorzędowych i trzeciorzędowych. Pierwszy poziom tworzą wody piętra holocenijskiego. Poziom ten jest nieciągły i utrzymuje się w dolinach i zagłębieniach powierzchni wysoczyzny. Z uwagi na małe zasoby i złą jakość wody nie ma znaczenia użytkowego. Główne piętra wodonośne na obszarze miasta to: czwartorzędowe – w obrębie, którego wyróżnia się dwa poziomy – górny i dolny oraz piętro trzeciorzędowe, o mniejszym znaczeniu gospodarczym. Oba piętra mają charakter wgłębny, występują na znacznych głębokościach. Górny czwartorzędowy poziom międzymorenowy związany jest z osadami piaszczysto-żwirowymi zlodowaceń północnopolskich. Występuje na głębokości od 40 do 60 m na rzędnych 90-130 m n.p.m. Zwierciadło wód występuje pod ciśnieniem hydrostatycznym i stabilizuje się na rzędnych 150-155 m n.p.m. Dolny poziom czwartorzędowy występuje w piaskach i żwirach zlodowaceń środkowopolskich, na głębokości 90-155 m. Jego miąższość waha się od 1 do 20 m.

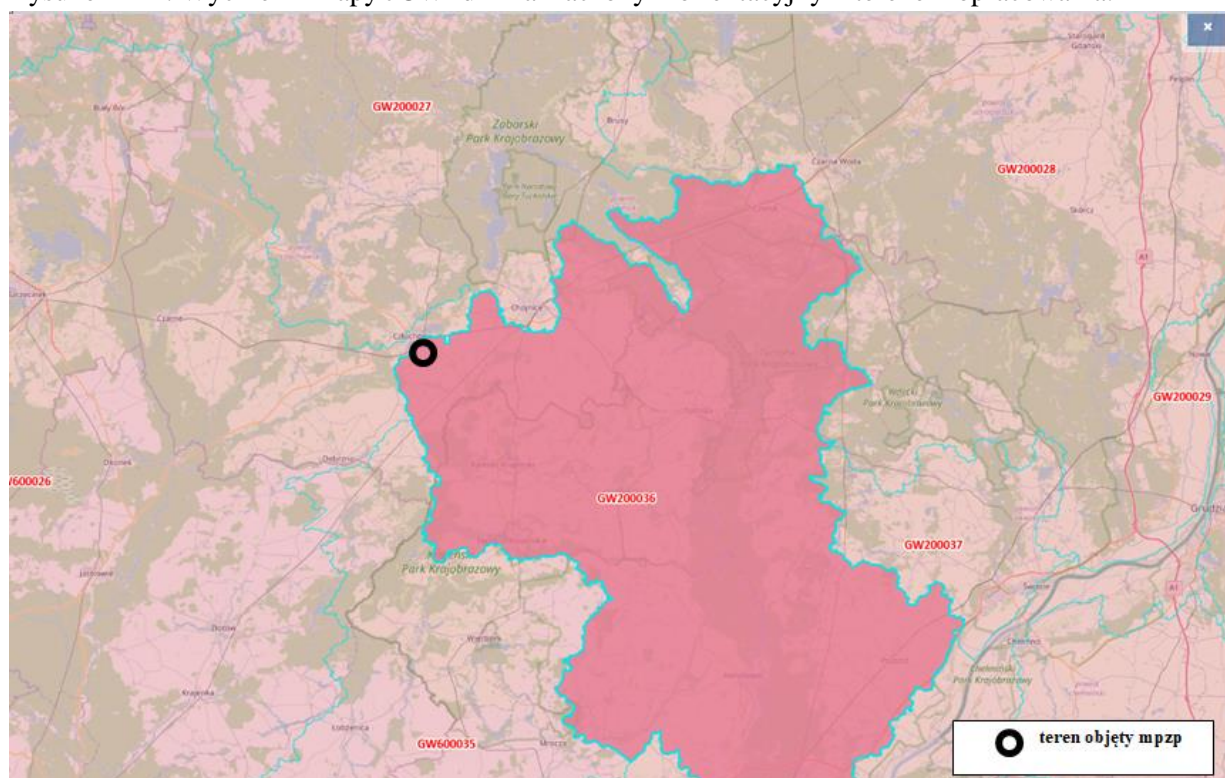
Płytkie wody gruntowe na terenie miasta cechują się bardzo silną degradacją. Wgłębne, użytkowe poziomy wodonośne cechują się natomiast dobrą jakością wód.

obszar miasta Człuchowa charakteryzuje się bardzo niskim zagrożeniem wód podziemnych. Na całym obszarze miasta występuje zwarta pokrywa trudno przepuszczalnych glin zwałowych o miąższości od 40 do ponad 100 m. Powoduje ona znaczne wydłużenie czasu pionowej migracji wód. Jedynie w strefie jezior człuchowskich istnieje możliwość przenikania zanieczyszczeń z poziomu wód

gruntowych i z wód powierzchniowych jezior do czwartorzędowego, użytkowego poziomu wodonośnego. W związku z tym konieczne jest podjęcie działań na rzecz ochrony czystości wód powierzchniowych i podziemnych na obszarze rynien jeziornych (uporządkowanie kanalizacji sanitarnej i deszczowej, ograniczenie spływów powierzchniowych do jezior).

Obszar objęty opracowaniem znajduje się poza zasięgiem głównych zbiorników wód podziemnych (GZWP). Znajduje się on w zasięgu jednolitej części wód podziemnych nr 26, gdzie głębokość występowania wód słodkich wynosi 2-180 m. Część ta jest niezagrożona nieosiągnięciem celu środowiskowego. Tereny opracowania położone są w jednolitej części wód podziemnych oznaczonych kodem **PLGW200036**, Powierzchnia jej zlewni wynosi 2723.59 km². Obszar położony jest Dorzeczu Wisły, regionie wodnym Dolnej Wisły.

Rysunek nr 2. Wycinek z mapy JCWPd z zaznaczonym orientacyjnym terenem opracowania.



Źródło: www.karty.apgw.gov.pl

6.2. Jakość środowiska i zagrożenia

6.2.1. Powietrze atmosferyczne

Klimat obszaru miasta Człuchowa należy do typu przejściowego, charakterystycznego dla całego Nizy Polskiego. Miasto znajduje się w regionie pomorskim, w krainie Borów Tucholskich. Klimat gminy jest typowo przejściowym między klimatem morskim, a kontynentalnym. Największy wpływ na kształtowanie się klimatu tego obszaru ma Morze Bałtyckie. Pod względem termicznym Człuchów znajduje się w II strefie klimatycznej.

Średnia roczna temperatura powietrza atmosferycznego kształtuje się na poziomie 6,8° C. Najchłodniejszym miesiącem to styczeń, którym średnia temperatura wynosi -3,2° C, najcieplejszym natomiast lipiec z temperaturą 16,5° C. Wartości te są niższe niż dla obszarów sąsiednich. Dni z temperaturą minimalną niższą od 0o C (tzw. dni chłodnych) jest tu średnio 123, dni mroźnych (temp. maksymalna poniżej 0o C) jest 44, dni bardzo mroźnych

(temperatura maksymalna niższa lub równa -10o C) jest ok. 2 dni w roku. Dni gorących (temperatura maksymalna równa lub większa od 25o C) jest tu średnio 22 w roku.

Opady w Człuchowie wynoszą średnio rocznie ok. 550 mm, czas trwania pokrywy śnieżnej od 40 do 60 dni. Maksimum opadów występuje w miesiącach letnich (VII - VIII), i zimowych (XII - I) minimum natomiast występuje wiosną (III - IV) i jesienią. Około 60% rocznej sumy opadów stanowią opady półrocza letniego, a 40% zimowego. W okresie wegetacyjnym (IV - IX) średni opad wynosi ok. 320 - 380 mm. Występuje tu bardzo duża liczba dni w roku z występowaniem mgły – ponad 100. Mało jest natomiast dni pogodnych – poniżej 35. Wilgotność powietrza kształtuje się na poziomie ok. 80%. Dni z przymrozkami jest tutaj ponad 100. Długość okresu wegetacyjnego wynosi 210 - 215 dni.

Przeważający kierunki wiatru to południowo-zachodnie, zachodnie i północno-zachodnie. Przez obszar ten przechodzi drugorzędny szlak gradowy (strefa o średnim stopniu niebezpieczeństwa wystąpienia szkód gradowych).

Warunki topoklimatyczne czyli tzw. klimatu lokalnego, uzależnione są od wielu czynników, do których przede wszystkim należą: ukształtowanie terenu, ekspozycja zboczy, użytkowanie i sposób zagospodarowania terenów oraz intensywność zabudowy. Bardzo duży wpływ na topoklimat analizowanego obszaru ma jego położenie w obrębie rynny glacialnej. Jako najbardziej korzystne dla zabudowy należy uznać tereny płaskie lub nieznacznie nachylone w kierunku południowym i zachodnim zbocza. Najmniej korzystne warunki topoklimatyczne panują na terenach podmokłych dolin i rynien, o płytkim poziomie zalegania wód gruntowych oraz tereny o ekspozycji w kierunku północnym. Na tych terenach nie należy planować nowej zabudowy. Jakość powietrza atmosferycznego uzależniona jest przede wszystkim od: przemysłu dominującego na danym obszarze, odległości od głównych emitorów, poziomu emisji z sektora bytowo – komunalnego (emisja powierzchniowa), natężenia ruchu pojazdów i układu komunikacyjnego (emisja komunikacyjna), a także położenia geograficznego i warunków meteorologicznych.

Ważnym źródłem zanieczyszczeń powietrza atmosferycznego jest tzw. niska emisja. Zalicza się ją do emisji powierzchniowej. Jest to emisja z kominów palenisk domowych, gdzie emitor (komin) odprowadzający spaliny znajduje się na stosunkowo niewielkiej wysokości. Uciążliwość związana z niską emisją jednakże charakteryzuje się wahaniami sezonowymi. W sezonach grzewczych wzrost zanieczyszczeń związany jest ze spalaniem węgla w paleniskach domowych, ponieważ znaczna ilość mieszkań w zabudowie jednorodzinnej ogrzewana jest nadal paliwami stałymi, głównie węglem kamiennym, koksem i drewnem. Największe ilości benzo()pirenu uwalnianie są do atmosfery podczas spalania odpadów w indywidualnych systemach grzewczych.

Jednym z głównych emitorów zanieczyszczeń w Człuchowie jest miejską kotłownię rejonową KR-1, zlokalizowaną przy ulicy Średniej 14 (poza obszarem opracowania). Kotłownia wyposażona jest w 5 kotłów o łącznej mocy 33 MW, zasilanych miałem węglowym. Na obszarze miasta znajduje się ponadto 90 mniejszych lokalnych kotłowni. Pozostałe budynki, głównie jednorodzinne zaopatrywane są w ciepło z kotłów indywidualnych opalanych miałem węglowym lub olejem opałowym.

Innym źródłem zanieczyszczenia powietrza na analizowanym obszarze jest emisja pochodząca z komunikacji (emisja liniowa), głównie wzdłuż drogi krajowej nr 25 oraz z działalności przemysłowej (emisja punktowa). Z danych zawartych w „Raportie o stanie województwa pomorskiego w 2020 r.” przeprowadzonych przez WIOŚ wynika, iż zarówno emisja energetyczna, jak i technologiczna w odniesieniu do zanieczyszczeń powietrza w powiecie człuchowskim utrzymała się na wysokim poziomie, porównując z innymi powiatami w województwie.

Biorąc pod uwagę fakt, że miasto Człuchów wchodzi w skład strefy pomorskiej, to badania oceny jakości powietrza atmosferycznego dla niej odnosić się będą do wyników tej strefy.

Roczna ocena jakości powietrza za 2020 r. w strefie pomorskiej wykazała przekroczenia następujących standardów imisyjnych: stężenia na terenie strefy pomorskiej zanieczyszczeń tj. SO₂, NO₂, C₆H₆, CO, O₃, PM_{2,5} oraz metali: Pb, Cd, Ni, As nie przekraczały wartości dopuszczalnych, dlatego też klasą wynikową dla wymienionych zanieczyszczeń jest klasa A.

6.2.2. Hałas

Zgodnie z Prawem Ochrony Środowiska „ochrona przed hałasem polega na zapewnieniu jak najlepszego stanu akustycznego środowiska, między innymi poprzez utrzymanie hałasu poniżej poziomu dopuszczalnego lub co najmniej na tym poziomie oraz przez zmniejszenie poziomu hałasu, co najmniej do dopuszczalnego, w przypadku, gdy nie jest on dotrzymany”.

Hałas na danym terenie mpzp może charakteryzować się średnim natężeniem, ze względu na linię kolejową, a także wzmożony ruch kołowy na ulicy Plantowej, Mickiewicza oraz drodze krajowa nr 25, drodze wojewódzkiej nr 188, stanowiące główne drogi miasta.

Północną granicę obszaru objętego opracowaniem stanowi, a wschodnią droga wojewódzka nr 188. Drogi te są głównymi emitarami hałasu.

Według pomiarów przeprowadzonych na drodze nr 25 w 2015 r. średni dobowy ruch pojazdów na odcinku tej drogi w Człuchowie wyniósł 6144. Średni dobowy ruch pojazdów na drodze wojewódzkiej nr 188 wyniósł 2092. Natężenie ruchu wykazuje tendencję malejącą. Zwłaszcza na drodze nr 25, na której w 2010 średni dobowy ruch pojazdów wynosił 8437. Uciążliwości akustyczne nadal należy jednak uznać za średnie.

Należy zwrócić uwagę, że zgodnie ze stosownym Rozporządzeniem Ministra Środowiska z dnia 14 czerwca 2007 r. w sprawie dopuszczalnych poziomów hałasu w środowisku, dopuszczalny poziom hałasu LAeq od tras komunikacji drogowej i kolejowej dla terenów zabudowy mieszkaniowej, zagrodowej, mieszkaniowo-usługowej, rekreacyjno-wypoczynkowej, należy zapewnić stosowne dopuszczalne poziomy hałasu.

W ostatnich latach Wojewódzki Inspektorat Ochrony Środowiska w Gdańsku nie przeprowadzał, w ramach Państwowego Monitoringu Środowiska, badań środowiska akustycznego na terenie Gminy Miejskiej Człuchów. W 2012 roku Generalna Dyrekcja Dróg Krajowych i Autostrad przeprowadziła badania hałasu drogowego na terenie powiatu człuchowskiego, w tym na drodze krajowej nr 25. Wyniki badań zleconych przez Generalną Dyrekcję Dróg Krajowych i Autostrad wskazują, na pogorszony stan środowiska w powiecie człuchowskim. Mieszkańcy obszarów przylegających do badanych dróg lub pracujący w ich pobliżu mogą być narażeni na przekroczenia dopuszczalnych norm hałasu co negatywnie wpływa na stan warunków akustycznych środowiska. Przekroczenia te zgodnie z badaniami zleconymi przez Generalną Dyrekcję Dróg Krajowych i Autostrad, w skrajnych przypadkach, mogą wynosić ponad 20 dB. Należy spodziewać się wzmożonego ruchu pojazdów, związanego z obiektami produkcyjno-usługowymi, poprzez migrację klientów oraz transport towarów.

Na analizowanym terenie natomiast nie zidentyfikowano ponadnormatywnej emisji hałasu.

6.2.3. Wody

Teren opracowania położony jest w jednolitej części wód powierzchniowych (JCWP) **Kamionka (PLRW200010292659)**. Ciek ten jest objęty monitoringiem WIOŚ w Gdańsku.

Tabela nr 1. Informacja na temat JCWP.

Kod JCW	Nazwa	Czy JCW jest monitorowana?	Status JCW	Aktualny stan lub potencjał JCW	Ocena ryzyka nieosiągnięcia celów środowiskowych
PLRW200010292659	Kamionka	Monitorowana	SZCW	zły	zagrożona
Typ odstępstwa	przedłużenie terminu osiągnięcia celu: - brak możliwości technicznych				
Termin osiągnięcia dobrego stanu	2027				
Główne źródło presji troficznych	Nawożenie i depozycja oraz odpływ miejski (wody opadowe) oraz źródła przemysłowe oraz źródła bytowe i komunalne (punktowe i rozproszone)				
Uzasadnienie	Odstępstwo polegające na złagodzeniu celów środowiskowych jest związane z tym, że nie są				

odstępstwa	osiągnięte cele środowiskowe JCWP w zakresie wskaźników: IO, MIR, Jest to spowodowane czynnikami wskazanymi w zestawie kolumn pn. „Wskazanie dominującego rodzaju presji determinujących stan wód”, które trwale uniemożliwiają osiągnięcie celów środowiskowych. Presje trwale uniemożliwiające osiągnięcie celów środowiskowych zaspokajają ważne potrzeby społeczno-gospodarcze (określone w kolumnie pn. „Potrzeba społeczno-ekonomiczna zaspokajana przez źródło presji antropogenicznej determinującej na stan wód w stopniu zagrażającym osiągnięciu celów środowiskowych”) i na obecnym etapie stwierdza się brak alternatywnych opcji zaspokojenia tych potrzeb (zob. kolumna pn. „Uzasadnienie braku alternatywnych opcji”). Warunkiem odstępstwa jest pełne i terminowe wdrożenie programu działań (którego zakres i skuteczność określono w zestawach działań).
-------------------	---

Źródło: www.karty.apgw.gov.pl

Tabela nr 2. Jakość wód podziemnych.

Miasto	Kod UE JCWPd	Wskaźniki fizyczno- chemiczne w zakresie stężeń IV/V klasy jakości	Końcowa klasa jakości	Stan
Człuchów	PLGW200036	Fe / -	III	dobry

Źródło: Opracowanie WIOŚ w Gdańsku z 2020 r.

Teren opracowania położony jest w jednolitej części wód podziemnych oznaczonych kodem PLGW200036, jej powierzchnia zlewni wynosi 2723.59 km². Obszar położony jest Dorzeczu Wisły, regionie wodnym Dolnej Wisły. Ocena stanu chemicznego wskazała stan dobry. Ocena stanu ilościowego jako dobrą. Celami środowiskowymi jest dobry stan chemiczny oraz ilościowy. Zlewnia użytkowana jest głównie rolniczo. Ocenę ryzyka nieosiągnięcia celów środowiskowych określono jako niezagrażoną. Teren położony jest poza głównymi zbiornikami wód podziemnych.

4.2.4. Pole elektroenergetyczne

Źródłami emisji pól elektromagnetycznych o szkodliwym dla otoczenia promieniowaniu niejonizującym są głównie linie energetyczne o napięciu znamionowym powyżej 110 kV.

Wzdłuż tras przebiegu tych linii niezbędne jest zachowanie stref ochronnych szerokości odpowiadających wielkości napięć znamionowych, gdzie wyklucza się zabudowę, a korzystanie z zasobów środowiska i sposób zagospodarowania jest ograniczony.

Na obszarze objętym mpzp znajdują się napowietrzne linie energetyczne niskiego napięcia.

6.3. Flora i fauna

Na terenie występuje zieleń ozdobna, a także zieleń izolacyjna (tuje).

Według inwentaryzacji dnia 25 listopada 2023 r. na całym terenie mpzp, nie stwierdzono występowania chronionych gatunków roślin i zwierząt, grzybów oraz ich siedlisk.

6.4. Obszary prawnie chronione oraz formy ochrony przyrody na obszarach objętych mpzp.

Analizowany obszar opracowania nie jest bezpośrednio objęty formą ochrony prawnej w rozumieniu ustawy o ochronie przyrody.

Najbliżej usytuowanymi formami przyrody są:

Rezerwaty	
Nazwa	[km]
<u>Sosny</u>	5.73
<u>Jezioro Bardze Małe - otulina</u>	12.47
<u>Jezioro Bardze Małe</u>	12.70
<u>Jezioro Sporackie - otulina</u>	13.49
<u>Jezioro Sporackie</u>	13.83
<u>Jezioro Małe Łowne - otulina</u>	16.07
<u>Miłachowo - otulina</u>	16.18
<u>Jezioro Małe Łowne</u>	16.38

<u>Miłachowo</u>	16.53
<u>Gaj Krajeński</u>	16.62
<u>Lutowo - otulina</u>	18.64
<u>Lutowo</u>	18.75
<u>Dęby Krajeńskie</u>	19.35
<u>Buczyna</u>	19.46
<u>Osiedle Kormoranów</u>	19.68
<u>Przytoń</u>	22.60
<u>Jezioro Krasne - otulina</u>	23.43
<u>Jezioro Krasne</u>	23.52
<u>Moczadło</u>	24.13
<u>Cisy w Czarnem</u>	26.72
<u>Bocheńskie Błoto - otulina</u>	28.02
<u>Bocheńskie Błoto</u>	28.27
<u>Bagno Stawek - otulina</u>	28.37
<u>Bagno Stawek</u>	28.39
<u>Międzybórz</u>	28.56
<u>Dolina Gwdy</u>	28.91
<u>Bagnisko Niedźwiady</u>	29.50
<u>Mętne</u>	29.75
<u>Nawionek - otulina</u>	29.84
<u>Nawionek</u>	29.89

Parki krajobrazowe	
Nazwa	[km]
<u>Krajeński Park Krajobrazowy</u>	7.78
<u>Zaborski Park Krajobrazowy</u>	9.20
<u>Tucholski Park Krajobrazowy</u>	22.73
<u>Tucholski Park Krajobrazowy - otulina</u>	22.88

Parki narodowe	
Nazwa	[km]
<u>Park Narodowy Bory Tucholskie - otulina</u>	9.20
<u>Park Narodowy Bory Tucholskie</u>	12.38

Obszary chronionego krajobrazu	
Nazwa	[km]
<u>Jezior Człuchowskich</u>	0.17
<u>Okolice Jezior Krepko i Szczytno</u>	10.73
<u>Obszar Chronionego Krajobrazu Doliny Rzeki Debrzynki</u>	11.24
<u>Dolina Łobzonki i Bory Kujańskie</u>	17.53
<u>Chojnicko-Tucholski</u>	17.73
<u>Fragment Borów Tucholskich</u>	23.08
<u>Pojezierze Wałeckie i Dolina Gwdy (woj. wielkopolskie)</u>	23.26
<u>Doliny rzeki Kamionki</u>	28.46

Zespóły przyrodniczo-krajobrazowe	
Nazwa	[km]
<u>Torfowisko Messy</u>	27.36
<u>Messy</u>	27.77

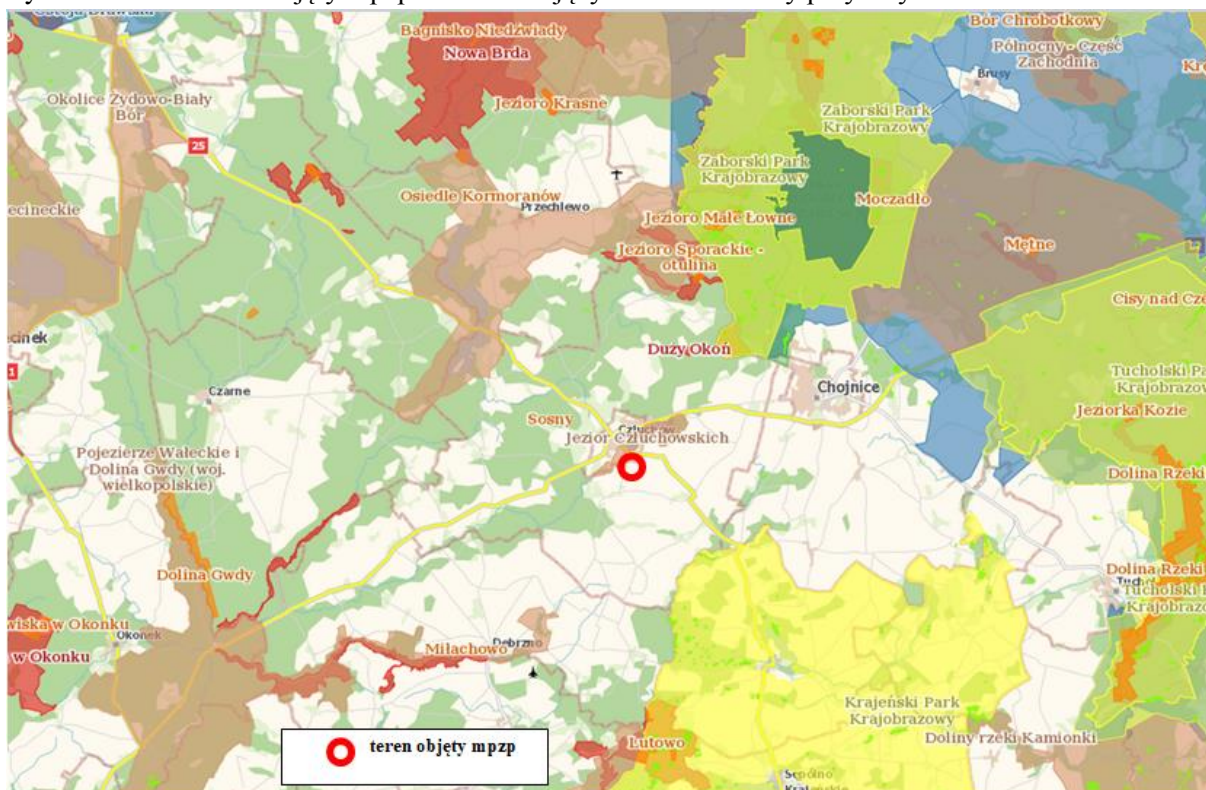
Natura 2000 Obszary specjalnej ochrony	
Nazwa	[km]
<u>Wielki Sandr Brdy PLB220001</u>	10.68
<u>Bory Tucholskie PLB220009</u>	11.28

Natura 2000 Specjalne obszary ochrony	
Nazwa	[km]
Duży Okoń PLH220059	7.77
Las Wolność PLH220060	9.20
Czerwona Woda pod Babilonem PLH220056	11.10
Dolina Debrzynki PLH300047	16.01
Dolina Łobzonki PLH300040	16.15
Doliny Brdy i Chociny PLH220058	16.32
Sandr Brdy PLH220026	17.48
Dolina Szczyry PLH220066	18.14
Nowa Brda PLH220078	22.06
Jeziro Krasne PLH220035	23.44
Sporysz PLH220064	23.91
Uroczyska Kująnskie PLH300052	27.79
Mętne PLH220061	27.89

Użytek ekologiczny	
Nazwa	[km]
Mokradła nad Jeziorem Łazienkowskim	0.94
brak nazwy	7.84
brak nazwy	8.95
brak nazwy	9.37
brak nazwy	9.48

Pomnik przyrody	
Nazwa	[km]
Grupa drzew Buk pospolity (Buk zwyczajny) - Fagus sylvatica	0.42
Grupa drzew Buk pospolity (Buk zwyczajny) - Fagus sylvatica	0.42
Grupa drzew Buk pospolity (Buk zwyczajny) - Fagus sylvatica	0.42
Grupa drzew Buk pospolity (Buk zwyczajny) - Fagus sylvatica	0.42

Rysunek nr 4. Obszar objęty mpzp na tle istniejących form ochrony przyrody.



Źródło: Opracowanie własne na podstawie danych z www.geoserwisgdos.gov.pl

Korytarze ekologiczne

Zgodnie z art. 5 pkt 2 Ustawy z dnia 16 kwietnia 2004 r. o ochronie przyrody, korytarz ekologiczny jest obszarem umożliwiającym migrację roślin, zwierząt lub grzybów. Teren objęty mpzp znajduje na północ korytarza ekologicznego **Krajna KPn-17B** oraz na południe od korytarza ekologicznego **Bory Krajeńskie - Bory Tucholskie GKPn-18B**.

Rysunek nr 5. Obszar objęty mpzp na tle istniejących korytarzy ekologicznych o znaczeniu ponadlokalnym.



Źródło: Opracowanie własne na podstawie danych z www.mapakorytarze.pl

Na terenie objętym mpzp nie występują obiekty i obszary objęte ochroną, zgodnie z Ustawą z dnia 23 lipca 2003 r. o ochronie zabytków i opiece nad zabytkami.

6.5. ZAGOSPODAROWANIE TERENU

Analizowany obszar położony jest pomiędzy ul. Mickiewicza a ul. Towarową na wschód od Jeziora Człuchowskiego (Urzędowego) w Człuchowie, powiat człuchowski, w południowej części województwa pomorskiego. Położony jest w południowo-wschodniej części miasta Człuchów, od południa graniczy z gminą Człuchów. Obszar mpzp obejmuje 2 tereny. Obszar nr 1 ten ma nieregularny kształt o łącznej powierzchni około 5,4 ha, natomiast obszar nr 2 posiada powierzchnię około 0,33 ha. Występuje tu zabudowa produkcyjna, składowa, magazynowa, usługowa.

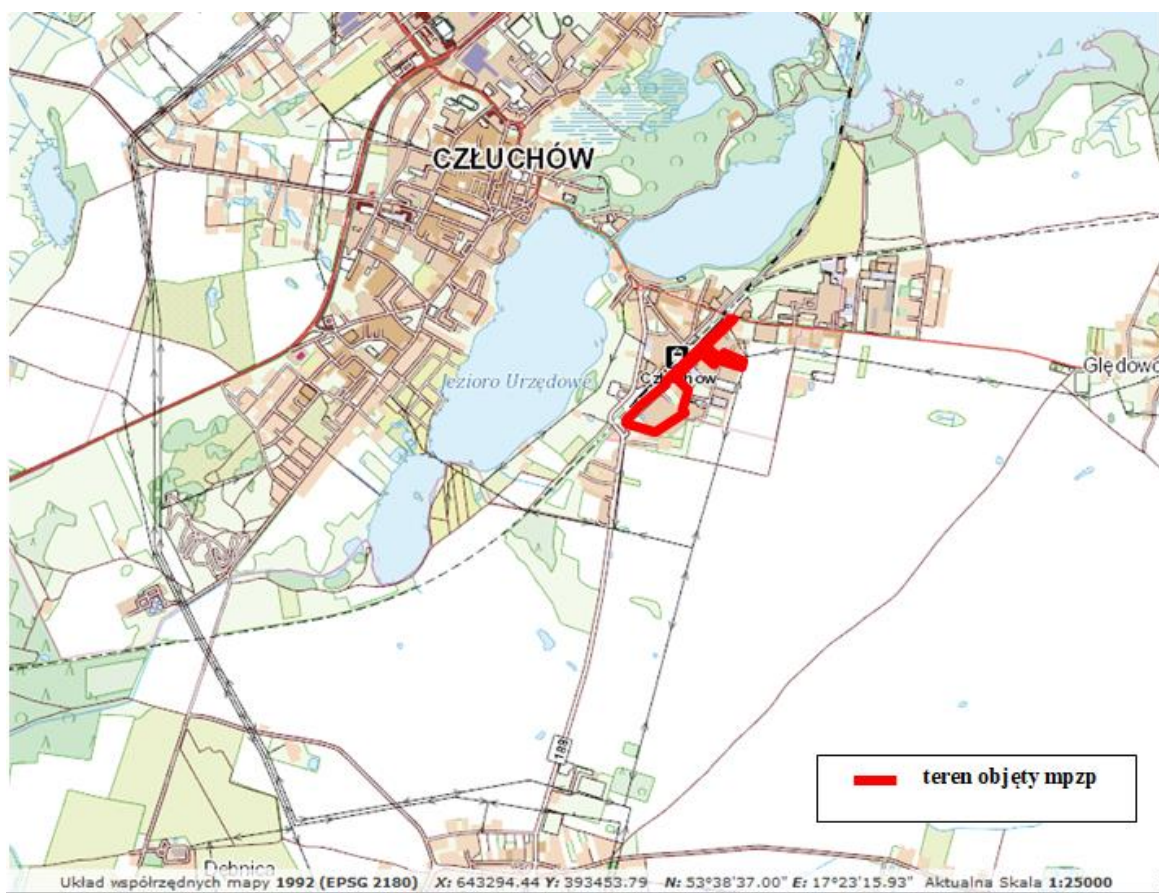
Od północnego-zachodu, północy i północnego-wschodu otaczają go obszary posiadające obowiązujące plany zagospodarowania przestrzennego.

Rysunek nr 6. Wyrys z ortofotomapy terenu objętego planem, skala 1:5000.



Źródło: Opracowanie własne na podstawie danych z www.geoportal.gov.pl.

Rysunek nr 6. Wyrys z mapy topograficznej terenu objętego planem, skala 1:25 000.



Źródło: Opracowanie własne na podstawie danych z www.geoportal.gov.pl.

Teren posiada bezpośredni lub pośredni dostęp do sieci wodociągowej i do sieci kanalizacji sanitarnej. Z tego względu w projekcie planu należy przewidzieć dla nowej zabudowy zaopatrzenie w wodę z sieci wodociągowej. Należy również jako rozwiązanie docelowe ustalić odprowadzanie ścieków do sieci kanalizacji sanitarnej. Możliwe są rozwiązania tymczasowe w tym zakresie (zbiorniki wybieralne, oczyszczalnie przydomowe).

Uchwała nr XXV.216.2020 Rady Miejskiej w Człuchowie z dnia 14 grudnia 2020 r. w sprawie wyznaczenia Aglomeracji Człuchów (Dz. Urz. Woj. Pomorskiego z dnia 18 grudnia 2020 r. poz. 5552) wyznaczono aglomerację Człuchów o równoważnej liczbie mieszkańców (RLM) 26 567 z oczyszczalnią ścieków zlokalizowaną w miejscowości Człuchów, powiat człuchowski, województwo pomorskie. Obszar aglomeracji obejmuje miejscowości: miasto Człuchów oraz położone w gminie Człuchów miejscowości: Brzeźno (wieś), Brzeźno (osada), Bukowo, Bukowo Człuchowskie, Czarnoszyce, Dąbki, Dębica, Dobojewo, Głędowo, Grzybowo (część wsi Polnica), Jęczniki Małe, Jęczniki Wielkie, Kiełpin, Kiełpinek, Kołdowo, Krępsk, Krzyżanki, Kujanki, Nieżywiec, Nowosiółki, Piaskowo, Płonica, Polnica, Polniczka, Rychnowy, Sieroczyn, Skarszewo, Stołczno i Wierzchowo-Dworzec.

Teren objęty mpzp znajduje się w granicach ww. aglomeracji.

6.6. Tendencje zmian w środowisku w przypadku BRAKU zmiany mpzp

W przypadku braku mpzp pozostawienie przedmiotowego obszaru zgodnie z dotychczasowym zagospodarowaniem spowoduje, że nadal będzie możliwe określenie zasad kształtowania polityki przestrzennej i sposobu postępowania w sprawach przeznaczania terenu na określone cele oraz ustalania zasad ich zagospodarowania i zabudowy (zgodnie z art. 1 Ustawy o planowaniu i zagospodarowaniu przestrzennym). Brak ustaleń zmiany dla ww.rejonu może doprowadzić do niekontrolowanej sukcesji.

Środowisko przyrodnicze analizowanego rejonu jest przekształcone przez człowieka w sposób **umiarkowany**. Ocenia się, że poszczególne elementy środowiska przyrodniczego funkcjonują prawidłowo i są podatne na regenerację.

7. OPIS PROJEKTOWANEGO ZAGOSPODAROWANIA PLANU

Projekt miejscowego planu zagospodarowania przestrzennego **dla miejscowego planu zagospodarowania przestrzennego** dla terenu położonego pomiędzy ul. Mickiewicza a ul. Towarową w Człuchowie, zgodnie z Uchwałą Nr LIII.432.2023 Rady Miejskiej w Człuchowie z dnia 14 czerwca 2023 r. w sprawie przystąpienia do sporządzenia miejscowego planu zagospodarowania przestrzennego dla terenu położonego pomiędzy ul. Mickiewicza a ul. Towarową w Człuchowie zawiera informacje dotyczące przeznaczenia terenu, zasad ochrony i kształtowania ładu przestrzennego, zasad ochrony środowiska, przyrody i krajobrazu kulturowego. Określa parametry i wskaźniki kształtowania zabudowy oraz zagospodarowania terenu w tym linie zabudowy, gabaryty obiektów i wskaźniki intensywności zabudowy.

W projekcie mpzp wyszczególnione zostały również ustalenia odnoszące się do modernizacji, rozbudowy oraz budowy systemów komunikacji i infrastruktury technicznej, a także sposób i termin tymczasowego zagospodarowania, urządzania i użytkowania terenów:

- 1) **U-P** – teren usług lub produkcji,
- 2) **KDL** – teren drogi lokalnej.

Przedmiotowy teren objęty jest miejscowym planem zagospodarowania przestrzennego terenu, zgodnie Uchwałą Nr XXIII.190.2020 Rady Miejskiej w Człuchowie z dnia 29.10.2020 r., w sprawie miejscowego planu zagospodarowania przestrzennego terenu od Ronda Miast Partnerskich do południowej granicy administracyjnej miasta, obejmującego Jezioro Miejskie w Człuchowie.

(ogłoszony w Dzienniku Urzędowym Województwa Pomorskiego poz. 5094 z dnia 3 grudnia 2020 r.), gdzie przeznaczony jest pod tereny obiektów produkcyjnych, składów i magazynów oraz zabudowy usługowej, tereny zabudowy mieszkaniowej jednorodzinnej i usługowej.

Zmiana mpzp w stosunku do obowiązującego dotychczas planu stanowi niewielki aspekt środowiskowy, a nawet pozytywny, gdyż centralizuje zabudowę produkcyjną, wykluczając zabudowę mieszkaniową.

8. OCENA WARUNKÓW ZAGOSPODAROWANIA TERENU OKREŚLONYCH W PROJEKCIE MPZP WYNIKAJĄCYCH Z POTRZEB OCHRONY ŚRODOWISKA

8.1. TWORZENIE WARUNKÓW OCHRONY ŚRODOWISKA, W TYM OCHRONA WÓD I GLEBY, POWIETRZA, BIORÓŻNORODNOŚCI:

1. Dopuszcza się lokalizację przedsięwzięć mogących znacząco oddziaływać na środowisko dla których przeprowadzone procedury środowiskowe wykazały brak znaczących negatywnych oddziaływań na środowisko.
2. Dopuszcza się lokalizację zakładów o zwiększonym lub dużym ryzyku wystąpienia poważnej awarii przemysłowej, zgodnie z przepisami odrębnymi.
3. Wyklucza się lokalizację działalności związanych ze zbiórką i przetwarzaniem surowców wtórnych i odpadów.
4. Obowiązują ustalenia szczegółowe dla poszczególnych terenów zawarte w rozdziale 3 ustaleń mpzp.

Dla terenów oznaczonych na rysunku planu symbolami **1U-P, 2U-P, 3U-P**

1. Minimalny udział procentowy powierzchni biologicznie czynnej w odniesieniu do powierzchni działki budowlanej: 10%;
2. Dopuszczalny poziom hałasu jak dla terenów pod zabudowę usługową i produkcyjną;
3. Dopuszcza się zabudowę produkcji przemysłowej, składów i magazynów, usługową;
4. Ustala się zakaz lokalizacji usług handlu wielkopowierzchniowego, turystyki, zdrowia i pomocy społecznej, edukacji, sportu i rekreacji, kultury i rozrywki, kultu religijnego;
5. Dopuszcza się lokalizację odnawialnych źródeł energii za wyjątkiem elektrowni wiatrowych i biogazowni;
6. Przy kształtowaniu terenów biologicznie czynnych nakaz stosowania zieleni wysokiej i niskiej na wszystkich nieutwardzonych powierzchniach terenu;
7. Wprowadzenie nowych zadrzewień i zakrzewień zgodnych z miejscowymi warunkami siedliskowymi w formie grup drzew i krzewów oraz w szpalerach wzdłuż ciągów komunikacyjnych i granic własności;
8. Maksymalna wysokość zabudowy – nie więcej niż 12,0 m, z dopuszczeniem wyższych, o ile wysokość powyżej 12 m jest wymuszona technologią lub uwarunkowaniami technicznymi produkcji, ale nie wyższych niż 30,0 m;
9. Dopuszcza się budowę farmy fotowoltaicznej, zgodnie z przepisami odrębnymi.

Zasady ochrony i kształtowania ład przestrzennego.

1. W zakresie istniejącej zabudowy dopuszcza się zachowanie budynków i budowli:
 - 1) usytuowanych w odległości mniejszej od granicy z sąsiednią działką budowlaną niż dopuszczają to przepisy odrębne, z możliwością prowadzenia w ich obrębie robót budowlanych, jednak bez możliwości pomniejszenia tej odległości;
 - 2) o wskaźnikach większych niż określone w planie, z możliwością prowadzenia w ich obrębie robót budowlanych, bez możliwości zwiększenia wskaźników przekroczonych;

- 3) o funkcji, która nie jest zgodna z przeznaczeniem określonym w niniejszym planie, dla których dopuszcza się roboty budowlane, pod warunkiem zachowania parametrów i wskaźników istniejących;
- 4) o formie dachów innych niż ustalone w planie.
2. Dopuszcza się lokalizację budynków w odległości 1,5 m lub bezpośrednio przy granicy sąsiedniej działki budowlanej.
3. Dopuszcza się budowę urządzeń budowlanych związanych z realizowanymi obiektami budowlanymi.
4. Nie wyznacza się linii zabudowy, intensywności zabudowy, powierzchni zabudowy oraz gabarytów obiektów w terenie KDL.
5. Z konieczności zapewnienia miejsc do parkowania zwalnia się obiekty usługowe o powierzchni użytkowej do 50 m².
6. Obowiązują ustalenia szczegółowe dla poszczególnych terenów zawarte w rozdziale 3 ustaleń mpzp.

Szczegółne warunki zagospodarowania terenów oraz ograniczenia w ich użytkowaniu, w tym zakaz zabudowy:

1. W granicach stref ochronnych obszaru kolejowego zgodnie z oznaczeniem na rysunku planu:
 - 1) „I” – w odległości 10 m od obszaru kolejowego lub 20 m od osi skrajnego toru, o ile tak wyznaczona granica znajduje się dalej niż 10 m od obszaru kolejowego, w której obowiązują ograniczenia w sytuowaniu budynków i budowli zgodnie z przepisami odrębnymi,
 - 2) „II” – w odległości 20 m od obszaru kolejowego, w której sytuowanie drzew i krzewów oraz elementów ochrony akustycznej, a także wykonywanie robót ziemnych wymaga uwzględnienia przepisów odrębnych w tym zakresie;
2. Uwzględnić strefy kontrolowane wzdłuż istniejących i projektowanych gazociągów zgodnie z przepisami odrębnymi.

Zasady modernizacji, rozbudowy i budowy systemów komunikacji i infrastruktury technicznej:

1. Powiązanie obszaru objętego planem miejscowym z zewnętrznym układem komunikacyjnym poprzez ul. Mickiewicza do ul. Słowackiego i ul. Plantowej.
2. Obsługę komunikacyjną obszarów objętych planem stanowią drogi publiczne oznaczone symbolami KDL, drogi publiczne i wewnętrzne zlokalizowane poza obszarem objętym planem miejscowym.
3. W liniach rozgraniczających tereny dopuszcza się sytuowanie sieci infrastruktury technicznej zgodnie z przepisami odrębnymi, a także przebudowy, zmiany lokalizacji, istniejących sieci kolidujących z planowaną zabudową.
4. Zaopatrzenie w wodę:
 - 1) obowiązuje zaopatrzenie w wodę z gminnego systemu wodociągowego;
 - 2) zapewnienie wody w warunkach kryzysowych zgodnie z wymogami obrony cywilnej;
 - 3) wodę dla celów przeciwpożarowych należy zapewnić z istniejących i projektowanych sieci, uzbrojonych w hydranty lub z innych źródeł, z dopuszczeniem lokalizacji zbiorników przeciwpożarowych.
5. Odprowadzenie ścieków do kanalizacji sanitarnej zgodnie z przepisami odrębnymi.
6. Odprowadzenie wód opadowych do kanalizacji deszczowej lub w obrębie działki budowlanej, zgodnie z przepisami odrębnymi.
7. Zaopatrzenie w energię elektryczną:
 - 1) dopuszcza się rozbudowę sieci i urządzeń przesyłu energii elektrycznej do zaopatrzenia

- zabudowy w energię elektryczną, w oparciu o istniejące i projektowane linie energetyczne średniego i niskiego napięcia;
- 2) zaopatrzenie zabudowy w energię elektryczną będzie się odbywać z istniejących i projektowanych stacji transformatorowych;
 - 3) dopuszcza się realizację odnawialnych źródeł energii, za wyjątkiem elektrowni wiatrowych i biogazowni;
 - 4) dopuszcza się przebudowę sieci przesyłu energii elektrycznej;
 - 5) wzdłuż elektroenergetycznych linii napowietrznych i kablowych obowiązują strefy techniczne w których występują ograniczenia dla zabudowy i zagospodarowania terenu według obowiązujących przepisów odrębnych;
 - 6) dopuszcza się budowę stacji transformatorowych.
8. Zaopatrzenie w ciepło – z indywidualnych źródeł, z zastosowaniem technologii i paliw nie przekraczających dopuszczalnych norm emisji, zgodnie z przepisami odrębnymi.
9. Zaopatrzenie w gaz:
- 1) ustala się zaopatrzenie z istniejącej sieci gazowej lub z indywidualnych źródeł, w szczególności z butli gazowych,
 - 2) dopuszcza się rozbudowę sieci gazowej wraz z infrastrukturą w celu gazyfikacji obszaru.
10. W zakresie infrastruktury telekomunikacyjnej poprzez istniejącą i projektowaną sieć telekomunikacyjną.
11. W zakresie gospodarki odpadami:
- 1) na działkach budowlanych należy przewidzieć miejsca na pojemniki służące do czasowego gromadzenia odpadów stałych, zgodnie z przepisami techniczno - budowlanymi, z uwzględnieniem możliwości ich segregacji;
 - 2) odpady komunalne należy wywozić na składowisko odpadów lub do unieszkodliwiania, zgodnie z obowiązującymi przepisami ustaw oraz uchwalonymi przepisami lokalnymi;
 - 3) odpady inne niż komunalne należy zagospodarować zgodnie z obowiązującymi przepisami prawa, w tym w szczególności ustawą o odpadach.

8.2. OCHRONA WALORÓW KRAJOBRAZOWYCH I KULTUROWYCH:

Analizowany obszar opracowania nie jest bezpośrednio objęty formą ochrony prawnej w rozumieniu ustawy o ochronie przyrody.

Na terenie objętym mpzp nie występują obiekty i obszary objęte ochroną, zgodnie z Ustawą z dnia 23 lipca 2003 r. o ochronie zabytków i opiece nad zabytkami.

Respektowanie ustaleń planu z zakresu zasad ochrony środowiska (wraz z pozostałymi, dotyczącymi zasad zagospodarowania terenu) powinno zabezpieczyć w odpowiednim stopniu ochronę wartości przyrodniczych i krajobrazowych obszaru objętego opracowaniem oraz jego bezpośredniego sąsiedztwa.

9. OCENA ROZWIĄZAŃ FUNKCJONALNO – PRZESTRZENNYCH

9.1 ZGODNOŚĆ Z UWARUNKOWANIAMI OKREŚLONYMI W OPRACOWANIU EKOFIZJOGRAFICZNYM

Rozpatrywany obszar, pod względem fizjograficznym, charakteryzuje się względnie dobrą przydatnością pod projektowane funkcje.

Biorąc pod uwagę dane ze szkicu geologiczno – inżynierskiego (1:10 000) badany obszar leży w rejonie o korzystnych dla budownictwa warunkach. Obszar reprezentują grunty spoiste, zwarte, sypkie średniozagęszczone i zagęszczone, na których nie występują zjawiska geodynamiczne oraz głębokość wody gruntowej przekracza 2 m. W południowej części terenu znajdują się liczne wzniesienia i nierówności terenu, spadki terenu powyżej 8 % wymagające prac niwelacyjnych, mających na celu wyrównanie terenu.

W chwili obecnej, poszczególne komponenty środowiska naturalnego, z uwzględnieniem istniejącego sposobu zagospodarowania, nie wykazują wyraźnych zanieczyszczeń. Najbardziej narażonymi na zanieczyszczenia są następujące komponenty środowiska przyrodniczego: powietrze atmosferyczne (pyły, gazy z ogrzewania budynków, technologiczne oraz ruchu samochodów), klimat akustyczny (hałas komunikacyjny i komunalno-bytowy) i powierzchnia ziemi.

Teren objęty projektem planu, biorąc pod uwagę występujące tu uwarunkowania przyrodnicze, istniejącą zabudowę jest predysponowany pod planowane funkcje.

9.2. ZGODNOŚCI Z PRZEPISAMI PRAWA DOTYCZĄCYMI OCHRONY ŚRODOWISKA

Ustalenia planu respektują wymogi określone w przepisach ogólnych i szczegółowych z zakresu ochrony środowiska.

10. OCENA WPŁYWU PROJEKTOWANEGO ZAGOSPODAROWANIA NA ŚRODOWISKO PRZYRODNICZE I ZDROWIE LUDZI

Realizacja ustaleń planu nie może być przyczyną zupełnej degradacji wartości przyrodniczej obszaru, **jednak każda zmiana sposobu zagospodarowania terenu z przeznaczeniem na cele antropogeniczne wiąże się z wpływem na środowisko przyrodnicze.** Charakter i rozmiar oddziaływań zależy od przeznaczenia i wielkości elementu tworzącego zmianę. Główne założenia projektu planu, które zostały uwzględnione w ocenie wpływu projektu planu na środowisko, to planowane zmiany w obecnie obowiązującym planie.

Prognozuje się, że realizacja ustaleń **projektu** mpzp nie będzie oddziaływała znacząco na obszary objęte ochroną na podstawie ustawy z dnia 16 kwietnia 2004 r. o ochronie przyrody

Na terenie objętym mpzp na podstawie dostępnych danych i wizji lokalnych nie stwierdzono potencjalnego występowania gatunków chronionych i ich siedlisk (wymienionych w odpowiednich rozporządzeniach Ministra Środowiska dotyczących ochrony gatunkowej roślin, zwierząt i grzybów) oraz cennych siedlisk przyrodniczych, o których mowa w rozporządzeniu Ministra Środowiska z dnia 13 kwietnia 2010 r. w sprawie siedlisk przyrodniczych oraz gatunków będących przedmiotem zainteresowania Wspólnoty, a także kryteriów wyboru obszarów kwalifikujących się do uznania lub wyznaczenia jako obszary Natura 2000 (Dz. U. z 2014 r. poz. 1713 t.j.).

W żaden sposób ustalenia planu nie ingerują również w gatunki zwierząt i roślin objętych ochroną, ponieważ na danym terenie ani w jej pobliżu one nie występują.

Realizacja ustaleń planu nie będzie także skutkowała transgranicznym oddziaływaniem na środowisko.

W związku z realizacją projektowanego przeznaczenia obszaru objętego mpzp dla terenu miasta Człuchów, w środowisku przyrodniczym prognozuje się zmiany wywołane przez nowoprojektowane tereny, związane ze

- zmniejszeniem powierzchni biologicznie czynnej;
- powstawaniem dodatkowych miejsc wytwarzania ścieków i odpadów stałych,
- wzrostem poziomu lub powstawaniem nowych źródeł hałasu przy istniejących drogach.

Poniżej w formie tabelarycznej wskazano potencjalne zgeneralizowane oddziaływanie ustaleń planu na poszczególne komponenty środowiska, w tym na zdrowie ludzi, gdzie:

Tabela nr 3. Oddziaływania na środowisko i zdrowie ludzi **ustaleń projektu planu.**

KOMPONENT ŚRODOWISKA	ODDZIAŁYWANIE										
	rodzaj				czas					przestrzeń	
	bezpośrednie	pośrednie	wtórne	skumulowane	krótkoterminowe	średnioterminowe	dlugoterminowe	stale	chwilowe	lokalne	ponadlokalne
Ludzie	+	+	+	+	-	-	+	+	-	+	-
Flora i fauna, różnorodność biologiczna	+	-	-	+	-	-	+	+	-	+	-
System przyrodniczy, (Natura 2000, pozostałe formy ochrony przyrody)	-	-	-	-	-	-	-	-	-	-	-
Wody	-	+	+	+	-	+	+	-	+	+	-
Powietrze	+	-	+	-	+	-	-	-	+	+	-
Gleby (powierzchnia ziemi)	+	-	-	+	-	-	+	+	-	+	-
Klimat	+	+	+	+	-	+	-	-	+	+	-
Zabytki i dobra materialne	-	+	+	-	-	+	-	-	+	+	-
Krajobraz	+	-	-	+	-	-	+	+	-	+	-

Źródło: opracowanie własne

„+” oznacza występowanie oddziaływania,

„-” oznacza brak oddziaływania

Analizując zanotowane w tabeli wyniki z przeprowadzonej oceny wpływu realizacji zmiany **mpzp** na poszczególne komponenty środowiska należy stwierdzić, że planowane funkcje będą powodować przekształcenia środowiska będą długoterminowe, skumulowane o znacznym natężeniu.

Analiza ocen poszczególnych elementów środowiska pozwala stwierdzić, że w większości będą to zmiany średnio znaczące.

Podsumowując – w przypadku przestrzegania przepisów planu, nie powinny nastąpić znaczące zmiany w funkcjonowaniu środowiska przyrodniczego obszaru, a występowanie kolizji powinno być minimalizowane. Projekt planu zakłada restrykcyjne ustalenia w sposobie zagospodarowania terenu oraz ograniczenia w ich użytkowaniu, mające na celu kształtowanie zamierzonego zagospodarowania w sposób planowy i racjonalny z punktu widzenia zasad ochrony środowiska, przyrody i krajobrazu kulturowego.

11. ROZWIĄZANIA MAJĄCE NA CELU ZAPOBIEGANIE, OGRANICZANIE LUB KOMPENSACJĘ PRZYRODNICZĄ NEGATYWNYCH ODDZIAŁYWAŃ NA ŚRODOWISKO

Za podstawowe ustalenia projektu mpzp miejscowego planu zagospodarowania przestrzennego dla miejscowego planu zagospodarowania przestrzennego dla terenu położonego pomiędzy ul. Mickiewicza a ul. Towarową w Człuchowie, przyjęto, że w pełni uwzględni on kierunki i zasady polityki przestrzennej, określone w Studium uwarunkowań i kierunków zagospodarowania przestrzennego miasta Człuchów. Ustalone warunki zagospodarowania terenu, wynikają z potrzeb ochrony środowiska oraz prawidłowości gospodarowania zasobami przyrody, które zawarte zostały w przepisach ogólnych i szczegółowych tekstu planu.

Na ww. terenie przewiduje się sytuowanie zakładów o dużym ryzyku wystąpienia poważnej awarii przemysłowej zakwalifikowanych zgodnie z Rozporządzeniem Ministra Gospodarki z dnia 10 października 2013 r. w sprawie rodzajów i ilości substancji niebezpiecznych, których znajdowanie się w zakładzie decyduje o zaliczeniu go do zakładu o zwiększonym ryzyku albo zakładu o dużym ryzyku wystąpienia poważnej awarii..

Toteż ustalenia planu uwzględniać mają tzw. „odległości bezpieczne” w celu świadomego planowania, projektowania i realizacji inwestycji, zgodnie z wymogami i ograniczeniami wynikającymi z art. 73 ustawy z dnia 27 kwietnia 2001 r. Prawo ochrony środowiska.

Zgeneralizowane rozwiązania mające na celu zapobieganie, zmniejszanie lub kompensowanie szkodliwych oddziaływań na środowisko naturalne, w tym zdrowie ludzi w odniesieniu do **terenu objętego mpzp** zestawiono poniżej:

- kompleksowo chronić środowisko przyrodnicze na całym terenie,
- bezwzględnie nie przekraczać wielkości zanieczyszczeń środowiska, określonych w decyzjach administracyjnych dla wszystkich instalacji oraz rodzajów zanieczyszczeń,
- nie dopuszczać do zanieczyszczenia gruntów i wód gruntowych,
- powierzchnie wolne od zabudowy zagospodarować odpowiednio dobraną zielenią, tworząc lokalne systemy ekologiczne,
- wszystkie nowe obiekty podłączyć do sieci wodociągowej i kanalizacyjnej (docelowo),
- nakaz odprowadzania wód opadowych (roztopowych) do kanalizacji deszczowej po uprzednim podczyszczeniu, zgodnie z przepisami odrębnymi.

11.1. Ochrona klimatu i adaptacja do zmian klimatu

Wzrost m. in. niekontrolowanej emisji zanieczyszczeń pochodzących z ogrzewania budynków, głównie przy zastosowaniu konwencjonalnych nośników energii może przyczyniać się do powstawania nadmiernego „efektu cieplarnianego”, a dłuższej perspektywie w skali globalnej może doprowadzić do niebezpiecznych skutki zmian klimatycznych.

Należy w tym względzie wprowadzać w życie projekty technologiczne, a także ustawy i rozporządzenia, które są w zgodzie z wymaganiami ochrony klimatu i poszanowania zasobów naturalnych.

W związku z nasilającym się efektem cieplarnianym oraz w dalszej perspektywie zmian klimatu należy zastosować działania prewencyjne w mpzp, które będą miały na celu ograniczenie wprowadzenia gazów i pyłów do powietrza – w **planie ustalono**: zaopatrzenie w ciepło z indywidualnych źródeł, z zastosowaniem technologii i paliw nie przekraczających dopuszczalnych norm emisji, zgodnie z przepisami odrębnymi,

Skutki zmieniającego się klimatu, zwłaszcza wzrost temperatury, częstotliwości i nasilenia zjawisk ekstremalnych, występujące w ostatnich dekadach pogłębiają się stanowią zagrożenie dla społecznego i gospodarczego rozwoju wielu krajów na świecie w tym także dla Polski. Konieczne jest zatem podjęcie działań na rzecz dostosowania się do prognozowanych skutków zmian klimatu, które

powinny być realizowane jednocześnie z działaniami ograniczającymi emisję gazów cieplarnianych. W odpowiedzi na tę potrzebę w Ministerstwie Środowiska powstał „Strategiczny Plan Adaptacji dla sektorów i obszarów wrażliwych na zmiany klimatu do roku 2020 z perspektywą do roku 2030.

Adaptacja do zmian klimatu to proces dostosowania do obecnych lub oczekiwanych warunków klimatycznych i ich skutków. Realizowany jest poprzez działania adaptacyjne, o różnym charakterze i w różnej formie. Mają one na celu zwiększenie odporności miasta przed skutkami zmian klimatu, jak również wykorzystanie szans związanych z tymi zmianami.

Rekomendowane kierunki działań adaptacyjnych na obszarze województwa pomorskiego, w tym na terenie mpzp:

- **ochrona przeciwpowodziowa obszarów położonych na terenach zalewowych** – omawiany rejon mpzp nie znajduje się w żadnej wyznaczonej strefie narażonej na niebezpieczeństwo powodzi,
- **ochrona gleb przed suszą i erozją, szczególnie na obszarach użytkowanych rolniczo** – teren mpzp przeznaczony jest m.in. pod zabudowę usługową, produkcyjną, tereny sąsiednie stanowią podobną funkcję;
- **przygotowanie programów zabezpieczenia w wodę dobrej jakości w warunkach dłuższych okresów suszy i niedoborów wody, zwłaszcza na mniejszych rzekach** – rzeka Kamionka;
- kształtowanie sieci osadniczej i eksponowanie roli miast – teren objęty mpzp znajduje się w obszarze miejskim;
- **zabezpieczenie urządzeń energetyki wiatrowej przed oczekiwanym wzrostem zagrożeń wynikających z większej częstotliwości występowania oblodzenia łopat wirnika oraz przedłużających się okresów bezwietrznych** – w terenie mpzp ani w najbliższej okolicy nie jest planowana inwestycja z zakresu energetyki wiatrowej;
- **rozpoznanie możliwości uprawy roślin ciepłolubnych, takich jak kukurydza czy sorgo w celu zwiększenia możliwości przygotowania wysokowydajnych pasz dla zwierząt** – obszar mpzp przeznacza się na cele nierolnicze.

Celem głównym SPA 2020 jest zapewnienie zrównoważonego rozwoju oraz efektywnego funkcjonowania gospodarki i społeczeństwa w warunkach zmian klimatu.

Cele szczegółowe to:

1. Zapewnienie bezpieczeństwa energetycznego i dobrego stanu środowiska.
2. Skuteczna adaptacja do zmian klimatu na obszarach wiejskich, szczególnie wrażliwych na zmiany klimatu.
4. Zapewnienie zrównoważonego rozwoju regionalnego i lokalnego z uwzględnieniem zmian klimatu.
5. Stymulowanie innowacji sprzyjających adaptacji do zmian klimatu
6. Kształtowanie postaw społecznych sprzyjających adaptacji do zmian klimatu.

11.2. Realizacja celów środowiskowych dla jednolitych części wód (JCW):

DYREKTYWA KOMISJI 2014/101/UE z dnia 30 października 2014 r. zmieniająca dyrektywę 2000/60/WE Parlamentu Europejskiego i Rady ustanawiającą ramy wspólnotowego działania w dziedzinie polityki wodnej ustanawiająca ramy wspólnotowego działania w dziedzinie polityki wodnej zmierzających do lepszej ochrony wód poprzez wprowadzenie wspólnej europejskiej polityki wodnej, opartej na przejrzystych, efektywnych i spójnych ramach legislacyjnych.

Zobowiązuje do racjonalnego wykorzystywania i ochrony zasobów wodnych w myśl zasady zrównoważonego rozwoju.

Cel RDW wynika z wprowadzenia do polityki zasady zrównoważonego rozwoju i dotyczy:

- zaspokojenia zapotrzebowania na wodę ludności, rolnictwa i przemysłu,
- promowania zrównoważonego korzystania z wód,
- ochrony wód i ekosystemów znajdujących się w dobrym stanie ekologicznym,
- poprawy jakości wód i stanu ekosystemów zdegradowanych działalnością człowieka,
- zmniejszenia zanieczyszczenia wód podziemnych,
- zmniejszenia skutków powodzi i suszy.

Zapisy RDW wprowadzają system planowania gospodarowania wodami w podziale na obszary dorzeczy. Dla potrzeb osiągnięcia dobrego stanu wód opracowywane zostaną plany gospodarowania wodami na obszarach dorzeczy oraz program wodno-środowiskowy kraju.

12. PRZEWIDYWANE METODY ANALIZY SKUTKÓW REALIZACJI PROJEKTOWANEGO DOKUMENTU – CZĘSTOTLIWOŚCI JEJ PRZEPROWADZANIA ORAZ ROZWIĄZANIA ALTERNATYWNE DO PROJEKTU PLANU

Metoda analizy realizacji projektowanego dokumentu (projektu mpzp) polega na ocenie potencjalnego oddziaływania oraz skuteczności przewidywanych w ustaleniach projektu planu działań zapobiegających, ograniczających, kompensujących ewentualne negatywne oddziaływanie na środowisko przyrodnicze i zdrowie ludzi.

System monitorowania zmian zachodzących w omawianej przestrzeni opierać się powinien na okresowej ocenie przeglądu i rejestracji zmian w zagospodarowaniu przestrzennym tego obszaru. Monitorowaniem stanu środowiska zajmują się powołane do tego instytucje (WIOŚ, WSSE i inne).

W niniejszym opracowaniu stan i funkcjonowanie środowiska analizowanego obszaru miasta Człuchów przedstawia się na podstawie danych zawartych w rocznych „Raportach o stanie środowiska w województwie kujawsko – pomorskim”, opracowanych przez Wojewódzki Inspektorat Ochrony Środowiska w Gdańsku.

Za najistotniejsze z punktu widzenia ochrony środowiska, należy uznać monitorowanie w zakresie:

- poziomów hałasu w zasięgu dróg (według przepisów odrębnych),
- stanu powierzchni biologicznie czynnej (wg przepisów odrębnych),
- stanu jakości powietrza i wód podziemnych (zgodnie z przepisami odrębnymi).

Zaproponowane w projekcie mpzp rozwiązania w zakresie przeznaczenia terenu, sposobu jego zagospodarowania, warunków dla projektowanej zabudowy oraz zasad obsługi technicznej komunikacyjnej, gwarantują prawidłowe funkcjonowanie omawianego obszaru. Nie istnieje potrzeba wskazania alternatywnego w stosunku do przedstawionego w projekcie planu rozwiązania w zakresie zagospodarowania obszaru, przy czym proponuje się wprowadzenie do ustaleń projektu planu propozycji przedstawionych w punkcie 11 prognozy, mających na celu zapobieganie, ograniczanie lub kompensację przyrodniczą negatywnych oddziaływań na środowisko.

13. STRESZCZENIE SPORZĄDZONE W JĘZYKU NIESPECJALISTYCZNYM

Prognoza oddziaływania na środowisko jest sporządzana obowiązkowo dla miejscowych planów zagospodarowania przestrzennego. Niniejsze opracowanie zostało sporządzone dla potrzeb miejscowego planu zagospodarowania przestrzennego dla terenu położonego pomiędzy ul. Mickiewicza a ul. Towarową w Człuchowie, zgodnie z Uchwałą Nr LIII.432.2023 Rady Miejskiej w Człuchowie z dnia 14 czerwca 2023 r. w sprawie przystąpienia do sporządzenia miejscowego planu zagospodarowania przestrzennego dla terenu położonego pomiędzy ul. Mickiewicza a ul. Towarową

w Człuchowie i składa się z części tekstowej i graficznej.

Opracowanie to poddaje analizie stan środowiska przyrodniczego obszaru, jego zagrożenia i potencjalne zmiany w wyniku realizacji ustaleń planu. Stan środowiska przyrodniczego na omawianym obszarze jest dobry.

Celem planu jest określenie zasad kształtowania polityki przestrzennej i sposobu postępowania w sprawach przeznaczania terenu na określone cele oraz ustalania zasad ich zagospodarowania i zabudowy. Analizowany obszar opracowania nie jest bezpośrednio objęty formą ochrony prawnej w rozumieniu ustawy o ochronie przyrody. Na terenie objętym mpzp nie występują obiekty i obszary objęte ochroną, zgodnie z Ustawą z dnia 23 lipca 2003 r. o ochronie zabytków i opiece nad zabytkami. W przypadku respektowania przepisów planu, nie powinny nastąpić znaczące zmiany w funkcjonowaniu środowiska przyrodniczego obszaru.

Natomiast liczyć się należy z skutkami negatywnymi, takimi jak:

- zmniejszenie powierzchni biologicznie czynnej
- zwiększenie wielkości i powiększenie obszarów emisji wprowadzanych do powietrza zanieczyszczeń pochodzących z procesów grzewczych w budynkach,
- wzrostowa tendencja natężenia ruchu kołowego na terenach komunikacji do zwiększenia zanieczyszczenia powietrza,
- pogorszenia klimatu akustycznego – wzrost poziomu lub powstawanie nowych źródeł hałasu,
- wzrostu poboru wody, ilości wytworzonych komunalnych odpadów stałych i ścieków,
- zniszczenie pokrywy glebowej i zastąpienie uprzednio występującej roślinności przez budynki – oznacza to zmniejszenie produkcji biomasy i tlenu,
- zmianę naturalnych warunków wód opadowych i infiltrację spływu zanieczyszczeń powierzchniowych do wód podziemnych,
- przekształcenie mechaniczne gleb spowoduje naruszenie warstwy próchniczej, naturalnego układu warstw geologicznych i poziomów genetycznych, co wpływa na strukturę gleb i stosunki powietrzno-wodne oraz zmianę ich właściwości chemicznych;

Z kolei do pozytywnych skutków zalicza się:

- wyznaczenie terenu produkcji i usług w rejonie oddalonym od korytarzy ekologicznych (migracji fauny i flory), a także form ochrony przyrody,
- zwiększenie atrakcyjności omawianego rejonu miasta Człuchów dla potencjalnych inwestorów.

Należy podkreślić, iż tereny sąsiadujące z mpzp przeznaczone pod teren obiektów zabudowy produkcyjno-usługowej, dlatego też wprowadzenie na tym terenie funkcji produkcyjno-usługowej nie stanowi znaczącej zmiany dla istniejącego środowiska przyrodniczego.

W granicach objętych niniejszą uchwałą traci moc Uchwała Rady Miejskiej w Człuchowie Nr XXIII.190.2020 z dnia 29.10.2020 r., w sprawie miejscowego planu zagospodarowania przestrzennego terenu od Ronda Miast Partnerskich do południowej granicy administracyjnej miasta, obejmującego Jezioro Miejskie w Człuchowie.